

# MÖNSTRING PÄLSRASER

Foto: Marie Rydin Alveskog

**Gotlandsfårsföreningen**



**SVENSKA FÅRAVELSFÖRBUNDET**  


## **MÖNSTRING – PÄLSRASER**

<b>Om mönstring .....</b>	<b>2</b>
<b>Rasbeskrivningar .....</b>	<b>2</b>
<b>Praktiska förberedelser och genomförande .....</b>	<b>4</b>
Samlingsfålla .....	4
Vägningsutrustning .....	5
Mönstringsbord .....	5
<b>Efter mönstringen .....</b>	<b>5</b>
<b>MÖNSTRINGSREKOMMENDATIONER.....</b>	<b>6</b>
Exteriör .....	6
Kroppsbedömning .....	8
PÄLSMÖNSTRING.....	10
Färg .....	10
Lock.....	14
Pälshår .....	15
Täckning/Täthet.....	16
Helhetspoäng.....	17
<b>LATHUND FÖR PÄLSMÖNSTRING .....</b>	<b>18</b>

Reviderad juni 2022

# MÖNSTRING – PÄLSRASER

## Om mönstring

Gårdsmönstringen är ett värdefullt hjälpmedel när man skall välja ut vilka lamm som är mest lämpliga att använda i avel. Lammen vägs och beskrivs/bedöms enligt fastställda kriterier med avseende på kroppsform, exteriör och päls beroende på rasens och besättningens avelsmål.

Alla renrasiga lamm i besättningen skall mönstras årligen. Detta är viktigt för att djurens avelsvärden ska bli korrekta. Det är faktiskt så att om man enbart mönstrar de bästa djuren kommer dessa att få sämre avelsvärden än om hela besättningen mönstras. Avelsvärden får alla renrasiga lamm som mönstras och vars värden registreras i Elitlamm. Avelsvärden är ett beräknat värde som anger den bästa prognosen för vad ett specifikt djur kan tänkas nedärva för egenskaper. Värdena gör att djur kan jämföras mellan olika besättningar och mellan olika år. Olikheter mellan mönstrare, årsmån och skilda förutsättningar korrigeras för vid beräkning av avelsvärden.

Svenska Fåravelsförbundet arrangerar mönstringskurser i flera steg i samarbete med distrikts- och rasföreningar. För att bli rekommenderad mönstrare skall man också avlägga ett godkänt mönstringsprov. Det är tillåtet att mönstra sin egen besättning men det krävs mångårig erfarenhet för att bli duktig. Rekommenderade mönstrare bedömer oftast många lamm i flera olika besättningar varje år och att anlita en rekommenderad mönstrare är ett bra sätt att på sikt höja kvaliteten i besättningen. Kontakta Fåravelsförbundets kansli ([www.faravelsforbundet.se](http://www.faravelsforbundet.se)) om du behöver namn på rekommenderade mönstrare i din närhet. Även distrikts- och rasföreningar kan hjälpa till.

Det är viktigt att vara konsekvent i bedömningen. Alla lamm måste bedömas efter samma skala och med samma noggrannhet. Lamm med likvärdig pälskvalitet ska få samma poäng oavsett vilken besättning lammet befinner sig i. Detta medför att i de bästa besättningarna kommer att förekomma flera lamm med höga poäng medan det i andra besättningar kanske inte förekommer ett enda djur med högsta poäng.

Regelbunden samträning med andra mönstrare är nödvändigt för att bedömningen ska bli likartad. Det är viktigt att mönstraren får möjlighet att se alla olika nivåer av olika egenskaper som finns inom rasen. Ser man bara något hundratal lamm under några få veckor om året kan det vara svårt att bedöma lammen rättvist. Den intresserade mönstraren tar vara på alla tillfällen att få studera ”sina” raser, som t ex riksbedömningar, baggauctioner och exempelvis skinnpremieringar.

## Rasbeskrivningar

### GOTLANDSFÅR

Gotlandsfåret har sitt ursprung i det gotländska utgångsfåret. Genom urval för storlek och pälskvalitet har gotlandsfåret utvecklats till en effektiv ras för produktion av kött och pälskinn. Genom sin rörlighet och goda förmåga att utnyttja varierande betesmarker är Gotlandsfåren mycket lämpliga till nordisk landskapsvård. Från Gotland, där de utgör den dominerande rasen, har de spridits över till hela fastlandet. De vuxna djuren är grå med svarta huvuden och ben. Vita tecken förekommer ibland på huvud och ben. Stora vita tecken är inte önskvärda. Huvud och ben är ullfria. Svansen är kort med ullfri spets. Benstommen är gracil och huvudet finskuret. Såväl tackor som baggar saknar horn. Tackorna väger oftast 55–90 kg och baggarna 80–120 kg, men stora variationer förekommer.

Temperamentet är livligt utan att fåren för den skull är skygga och de är lätta att få tama. Vid betesgång är Gotlandsfåren ofta mer utspridda i terrängen än får av andra raser. De har dock en utpräglad flockinstinkt och fungerar utmärkt tillsammans med vallhundar.

Gotlandsfåren har en starkt årstidsbunden brunst och lammen föds på våren. Tackorna har lätt att lamma, har goda modersegenskaper och god fruktsamhet. Från två års ålder föder tackorna i regel två lamm. Trillingfödslar är inte ovanliga. Lammen föds svarta men under sommaren ljusnar de och blir grå i olika nyanser. Till rasens absoluta särdrag hör den glansiga och lockiga ullen. På lammen är den fullt utvecklad vid 4–5 månaders ålder och kan då ge ett vackert och användbart skinn.

Lammskinn från gotlandsfår är mycket attraktiva och efterfrågade och egenskaper som uppskattas är:

- Färgskalan som kan variera från vitt till svart. Avelsmålet är dock en ren och klar färgnyans från ljusgrå till mörkgrå, jämnt utbredd över skinnet.
- Jämn lock över hela skinnet, ca 10–15 mm stor och med en tredimensionell karaktär.
- Ett glansigt och silkiert pälshår.

Skinnen bereds med olika hårlängder och används främst för hantverk, inredning och beklädnad. För att lammen ska bli slaktmogna under hösten kompletteras betet ofta med vallåterväxt eller annat tillskottsfoder under senare delen av uppfödningstiden. Köttet från Gotlandslammen håller hög kvalitet. Det är mörkt och smakligt och brukar hävda sig väl i smaktester med kött från olika färraser. Goda modersegenskaper, hög fruktsamhet och lågt underhållsbehov uppskattas i korsningsprogram med Gotlandsfår som moderras. De bästa tackorna bör dock användas för fortsatt avel inom rasen. Tackor med sämre pälseegenskaper kan dock vara lämpliga för korsning med baggar av utpräglad köttas.

## **LEICESTERFÅR**

Leicesterfåret är resligt och ganska långt med rak rygglinje, det har ett trekantigt huvud med rak nos, stora och ljusa ögon brett mellan öronen. Halsen är medellång. Svansen är lång och klädd med pälshår. Pälshåret är vitt och lockigt. Huden är rosafärgad och svarta pigmenterade fläckar i ansiktet och på öronen är tillåtna, så även på huden då det inte verkar ha samband med pälshårets färg, och påverkar därför inte avelsurvalet. Både tackor och baggar saknar horn, tendens till horn kan finnas och bör noteras.

I vår svenska uppfödning har vi inte lagt avgörande vikt vid utseendet på fåret utan på pälsskinnens och köttkropparnas utveckling. Därför är det ganska stor variation på utseendet bl.a. vad gäller pälshårets utbredning på huvud och ben eller svansarnas längd.

Lamm med gener från Tasmanska Leicesterfår ska mönstras som svenska Leicesterfår. De är inte en egen ras utan är ett pågående avelsarbete för att stärka det svenska Leicesterfåret. Det Tasmanska leicesterfåret är mer behårat på huvudet samt har pannlugg och hår på kinderna. Det har även håriga ben och en längre svans än det svenska Leicesterfåret.

## Praktiska förberedelser och genomförande

Mönstring bör ske när lammens ålder i medeltal är ca 110 dagar. Om lammen går i skilda grupper som föds upp med stor skillnad i miljön kan det vara motiverat att registrera dem i olika så kallade omgångar. Normalt sett förs dock alla djur som ska pälsmönstras till samma omgång. Om en grupp tackor lammat i februari och en grupp i april bör däremot lammen registreras i olika omgångar. Enstaka djur som fötts vid annan tid än övriga behöver inte registreras i egen omgång. Flasklamm kan registreras som sådana redan vid lammingsregistrering och behöver inte heller föras till egen omgång.

Om lammen däremot gått i två eller flera grupper med stor skillnad i miljö under sommaren bör de föras till olika omgångar. Det kan gälla om man exempelvis låter trillingar gå i en egen grupp med tillgång till kraftfödergömma samtidigt som övriga lamm går på bete utan tillskottsodring. Att dela upp lammen i omgångar när det är motiverat gör att man får mer tillförlitliga avelsvärden.

Börja med att skriva ut och kontrollera mönstringslistan från Elitlamm. Det går också bra att skriva in mönstringsresultaten direkt i programmet om du är uppkopplad. Alla renrasiga lamm i besättningen skall mönstras. Mönstra gärna även eventuella korsningslamm eftersom det ger dig uppgifter om tackans produktion även om du inte får några avelsvärden i nuläget. Normalt mönstras endast lammets högra sida.

Vid pälsbedömning är det viktigt att lammen är torra. Det är annars svårt att bedöma de olika egenskaperna. Befarar man regn behöver djuren tas in under tak. För att få en rättvis bedömning krävs dagsljus eller dagsljuslampor. Direkt solsken ger för starkt ljus och mörka inomhusutrymmen ger för dåligt ljus. Tänk på bakgrunden – t.ex. är det svårt att bedöma färgens renhet om man står vänd mot en röd ladugårdsvägg.

För att undvika att lammen blir utsatta för onödiga påfrestningar och stress i samband med mönstringen bör man i förväg tänka igenom och planera mönstringsarbetet. En välplanerad mönstring är en förutsättning för att mönstraren skall kunna utföra sitt arbete på ett bra och noggrant sätt. Fällor, vägningsutrustning, bord etc. skall vara iordningsställda innan djuren samlas ihop så att mönstringen kan sätta igång direkt och sedan flyta så smidigt som möjligt. Inför mönstringen är det klokt att djurägare och mönstrare kommer överens om hur mönstringen kan genomföras på bästa sätt. Tänk också på att planera eventuell fästing/lusbehandling så att den inte behöver göras senare än fyra veckor för mönstring. Dels kan behandlingen påverka färgbedömningen men framförallt bör mönstraren erbjudas en god arbetsmiljö.

Lammen lättar i vikt när de får stå och vänta i flera timmar. Lammen som mönstras sist kan då få en för låg vikt vilket påverkar bl a avelsvärden för tillväxt. Genom att först väga samtliga lamm i en följd och därefter bedöma övriga egenskaper så får man mer rättvisande vikter. I större besättningar (där mönstringen beräknas ta mer än två timmar) är det därför viktigt att man väger alla lamm i en följd innan man gör kropps- och pälsbedömningen. Om det inte går kan man ta en mindre grupp i taget medan resten går kvar och betar.

## Samlingsfälla

Om man gör i ordning en särskild samlingsfälla bör man tänka på följande:

- Lammen ska vara samlade när mönstraren kommer. Om endast lammen samlas bör de vara frånskilda 3–4 dagar före, de blir då lugnare och tystare vid hantering.
- Fällan bör gå att förminska allt eftersom antalet djur minskar. Alternativt kan man vartefter slussa över djuren i en mindre fälla, där man sedan kan lätt fånga enskilda djur.

- Det skall vara smidigt att hämta de enskilda lammerna och liten risk att man ”tappar” något. Slinker något eller några lamm förbi utan att bli mönstrade är det många gånger svårt att få tag i dem om man inte får in dem i en större flock.
- Det bör finnas möjlighet att spara djur i en eller flera fållor i anslutning till mönstringen. Det kan t.ex. vara lamm som ska gå till slakt, lamm som eventuellt ska till riksbedömning och som man därför vill granska ytterligare en gång eller sjuka lamm som skall behandlas.
- Ett alternativ är att ha mönstringsbordet i fållan där djuren går. Lammerna märks vartefter de mönstras och går kvar i gruppen tills alla är färdiga. Denna metod passar bäst i små besättningar där djuren är mycket tama.

## Vägningsutrustning

De krav som man skall ställa på vägningsutrustning är:

- Den skall vara lätt att ställa in (tarera) och att läsa av.
- Vågen skall visa samma vikt oavsett djurets placering i vågen.

## Mönstringsbord

Vid mönstring av ett större antal djur är mönstringsbord en nödvändighet. En del mönstrare har med sig ett eget mönstringsbord med inbyggd våg. Används samma bord till flera besättningar måste man vara noggrann med rengöring. Annars kan det vara idé att bygga ett eget. Även i mindre besättningar är det en stor tillgång. Mönstringsbordet bör vara stabilt och halkfritt. Bordet bör ha en arbetshöjd på ca 65–70 cm. Lämplig storlek på skivan är 1,2 x 0,7 m. Lammets huvud behöver kunna sättas fast.

## Efter mönstringen

- Kontrollera att mönstringslistan är fullständigt ifylld, glöm inte mönstringsdatum (=vägningdatum). Notera eventuella avvikande mönstringsdatum samt dödsdatum på de lamm som saknas.
- Notera mönstrarens namn.
- Registrera uppgifterna i Elitlamm. Senaste registreringsdatum för att djuren ska få nya avelsvärden brukar vara runt 20 augusti (se Elitlamm för exakt datum).

## MÖNSTRINGSREKOMMENDATIONER

Mönstraren bör arbeta in en mönstringsrutin för att arbetet skall löpa smidigt. De olika momenten görs i samma ordning på varje djur. För egenskaper som inte poängsätts bör bara djur som avviker från rasstandard kommenteras. Bedöm lika i alla besättningar. En besättning med bra djur skall ha bättre mönstringsresultat än en besättning med sämre djur.

Förslag till rutin:

1. Börja med att identifiera och väga djuret.
2. Bedöm rastyp enligt rasbeskrivningen. Djurägaren väljer själv om kommentarer som vita tecken, ull på benen, stickelhår och rådjursfärg ska noteras.
3. Känn över bettet och notera avvikelser. Överbett noteras när överkäkens gomplatta/broskkant skjuter ut mer än 2 mm över tänderna i underkäken. Underbett noteras när tänderna i underkäken skjuter utanför gomplattan i överkäken. Notera ”underbett sida” när hörntänderna kan kännas 2 mm utanför gomplattan.
4. Känn över baggarnas pung, lyft på tacklammens svans och inspektera vulva. På bagglammen skall det kontrolleras att de har två lika stora testiklar och på tacklammen att de inte är tvekönade. Om de är tvekönade får vulva ett förändrat utseende, vilket ofta är kombinerat med urinmissfärgning av bakdelens ull. Gör i så fall en anteckning om detta. Om djuret fått fel kön vid lammingsregistreringen görs en notering om att könet skall ändras.
5. Bedöm djurets exteriör. Var noga med att kontrollera benställning. Avvikelser antecknas.
6. Kroppsbedömning: Känn över kroppen och bedöm enligt EUROP-skalan.
7. Utför pälsmönstring.
8. Släpp lammet eller för det till en särskild fälla om det behöver hanteras ytterligare (slakt, ev. riksmönstring, behandling etc.).

### Exteriör

Exteriören är viktig för djurens hållbarhet och användbarhet som avels- och produktionsdjur. Denna granskning gäller för att uppmärksamma funktionella fel och svagheter som kan göra ett djur direkt olämpligt som livdjur. Här kan också noteras styrkor och svagheter som kan vara viktiga att uppmärksamma när man ska välja de bästa avelsdjuren.

Det är viktigt att notera avvikelser i djurens exteriör. Alla mönstrare bör använda samma begrepp för de olika iakttagelserna. Om anteckningarna inte ryms i kommentarsfälten kan följande förkortningar användas:

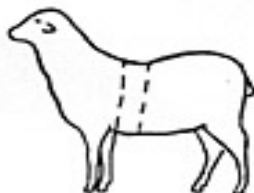
lg	– lång	htr	– hastrång	vk	– veka kotor
k	– kort	ktr	– knätrång	rk	– raka kotor
br	– bred	hv	– hasvid	tv	– tåvid
sm	– smal	– knävid	ttr	– tåtrång	
kbb	– knipt bakom bogen	kh	– krokhasig	brkl	– bredklöv
hm	– hög manke	rh	– rakhasig	utvkk	– utväxt klövkapsel

Olika raser har olika kroppsbyggnad och mer eller mindre typisk benställning. Vid mönstringen noterar man endast tydliga avvikelser från rastypen. Observera att en naturlig variation måste få finnas. Tänk på att lammet måste stå någorlunda avslappnat om man rätt skall kunna bedöma ben- och fotställning. I vissa fall syns avvikelserna bättre i rörelse.

## VANLIQA EXTERIÖRA FEL



KORREKT



KNIPT BAKOM  
BOGEM (DET  
STRECKADE  
PÄRTIET ÄR "INSHÖRT")



HÖG HANKE



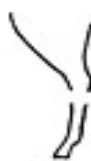
KORREKT



BAK: HASTRÄNG  
FRAM: KNÄTRÄNG



BAK: Hasvid  
FRAM: Knävid



KORREKT



VINKLAD



RAKHASIG



KORREKT



VEK KOTA



RAK KOTA



KORREKT



SKEV (EN FOT)  
OM BÅGGE FÖTTERNA  
ÄR VIDVARA IFRÅN RESP.  
NOT VFRÅN Å:  
TÄVID RESP. TÄTÅNG

## Kroppsbedömning

Kroppskonformationen bedöms på tre kroppsdelar: bog, rygg och lår. Den anatomiska skissen på nästa sida visar varje kroppsdel utseende i ett tvärsnitt för de fyra vanligaste typerna som syns i vårt djurmaterial. På mönstringslistan kan både EUROP-klass och delpoäng redovisas (t. ex. 6-6-7 = O+ eller 6-8-8 = R-)

Det är viktigt att bedöma lammen som de känns på mönstringsdagen. Unga eller outvecklade djur förändras. Om dessa lamm är aktuella att använda som livdjur bör man göra en ny kroppsbedömning innan det beslutas om de skall användas i avel. Det är dock den kroppsbedömning som görs på mönstringsdagen som officiellt kommer att registreras.

Det är svårt att få en riktig uppfattning om en lammkropp täckt med lång ull eller päls bara genom att titta på den. De köttigaste delarna av kroppen bedöms genom att känna på dem. Djuret bör stå med tyngden jämnt fördelad på alla benen och med benen parallellt sett både från sidan och framifrån.

**Bogen:** Bedöm bredden mellan bogbladen vid manken, samt muskelfyllnaden på bogbladets utsida.

**Ryggen:** Lägga handen uppe på ryggen mellan sista revbenet och höftbenet. Bedöm bredd och muskelfyllnad mellan ryggrad och sidutskott.

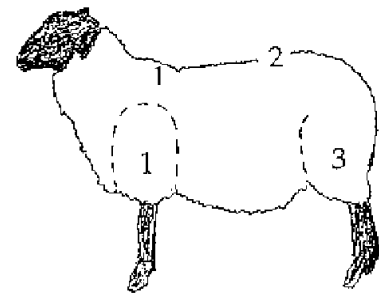
**Låret:** Fatta tag med båda händerna så högt upp runt låret som möjligt och bedöm muskelfyllnaden.

Varje kroppsdel bedöms var för sig och sedan vägs de tre delbedömningarna ihop till en helhet. Såväl vid klassning på slakteriet som vid levande bedömning används av praktiska skäl siffror vid delbedömningen. Noteras bör att på många svenska slakterier sammanförs flera klasser till en vad gäller de högsta klasserna. Således redovisas t ex U-, U och U+ som en klass U. Vid levande bedömning gäller dock hela skalan.

*Tabell. EUROP-klass med sifferkod*

E	E-	U+	U	U-	R+	R	R-	O+	O	O-	P+	P	P-
14	13	12	11	10	9	8	7	6	5	4	3	2	1

Figuren nedan visar de anatomiska detaljerna på delar av slaktkroppen. Vid bedömning av levande lamm är flera skillnader påtagliga. Framför allt ger inte de olika kroppsdelarna samma runda intryck som efter slakt. En kropp som rygg och lår känns ganska släta på, blir efter avhudning och urtagning mer kompakt i muskulaturen och får ett helt annat utseende. Ett bra sätt att lära kroppsbedömning är att känna på några djur direkt före slakt och sedan följa upp med klassningen på slakteriet. Man bör också ha i minnet att även klassningen på slakteriet är en subjektiv bedömning som omöjligt kan bli exakt lika mellan olika klassare.



	Konkav 3-4	Plan 5-6	Konvex 7-8	Svällande 9-11
1. Bog				
2. Rygg				
3. Lår				

*Skiss över de viktigaste delarna av slaktkroppen, i genomskärning.*

## PÄLSMÖNSTRING

Pälsen påverkas av yttre faktorer som väder, slitage och nedsmutsning. Bedömningen av pälsen sker därför i huvudsak på de innersta 2–3 centimetrarna av pälshåren. Det färdigberedda päls/plädskinnets utgörs av denna inre del. Hela stapeln har betydelse för vissa iakttagelser som ger underlag för bedömningen av det blivande skinnets kvalitet och utseende. Gäller t.ex. flerfärgade staplar, röda toppar, tovade toppar och olika tillväxthastigheter. Om lammet är mycket ungt bör man ange ”omogen” i stället för att göra en osäker pälsbedömning alternativt mönstra senare med avvikande mönstringsdatum.

”Bläddra” i pälsen genom att föra upp ungefär en handsbredd av fällen med ena handen och kamma ner lite med den andra handen så att en bena bildas. Börja framme på bogen och upprepa samma sak ett flertal gånger medan händerna flyttas utmed en sida. Träna in en systematisk genomgång, förslagsvis: bog – sida – manke – sida – bakom framben (bogen) – sida – rygg – ljumske – lår – akter.

## Färg

Beskrivning och bedömning av färg sker på olika grunder för gotlandsfår respektive leicesterfår. Detta leder också till olika helhetsbedömningar. I övrigt bedöms pälskinnen på de båda raserna med samma manual och bedömningsgrunder.

## GOTLANDSFÅR

Pälsens färg beskrivs med förkortningar för den färg som dominerar i fällen. Åtta färger mellan vit och svart används enligt nedan:

- v – vit
- vg – vitgrå
- xlg – extra ljusgrå
- lg – ljusgrå
- g – grå
- mg – mörkgrå
- sg – svartgrå
- s – svart

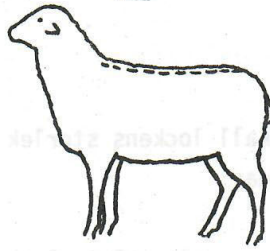
Pälsar med en så jämn och ren färg som möjligt eftersträvas och detta bedöms med hjälp av färgpoäng. Färgpoäng ges enligt en sexgradig skala, där ett poäng innebär att färgen är extremt ojämn och oren medan sex innebär det motsatta. Rent svarta eller vita djur är ovanliga. Vitgrå innebär att det på ryggen och eventuellt på bogar och lår finns färgade hår medan sidorna är vita. Om det finns vita hår i till synes svarta fällar ska de beskrivas som svartgrå.

Med ren färg menas att färgnyanserna från svart till vitt inte störs av skiftningar i rött, brunt eller gult. Det kan vara svårt att bedöma renheten i färg om inte rätt ljusförhållande finns eller om man saknar vana från pälsbedömning. Ljuset vid mönstringen spelar stor roll. Undvik att mönstra i direkt solljus; såväl med- som motljus är störande. Om konstbelysning används ska det vara med den rörtypen som finns i så kallade dagsljuslampor. Rörens färgtemperatur är 5500 K (kelvin) och kallas ibland 55:or. (Vanliga lysrör har 3300 K och ger inte rätt färgton.)

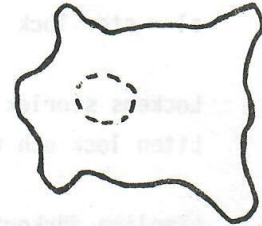
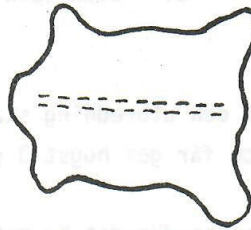
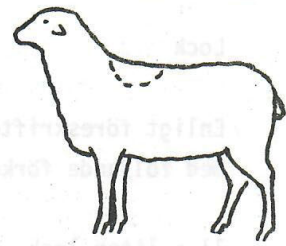
**SCHEMATISKA  
SKISSER ÖVER  
MÖRKA OCH LJUSA  
FÄRÇAVVIKÉLSER**

**OBS! UTBREDDNINGEN  
VARIERAR**

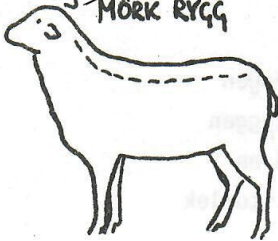
ÅL



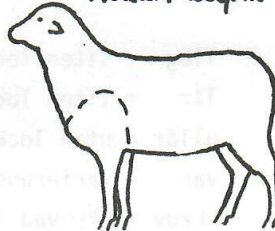
MÖRK MANKE



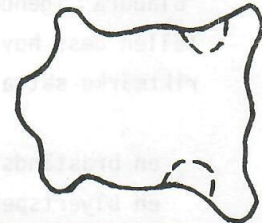
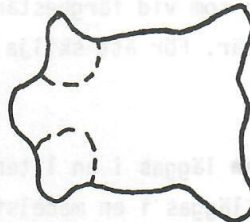
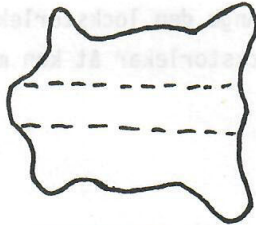
LJUS  
MÖRK RYGG



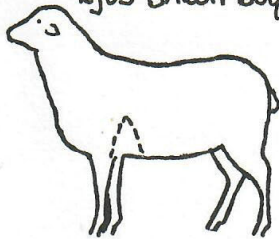
MÖRKA BOÇAR



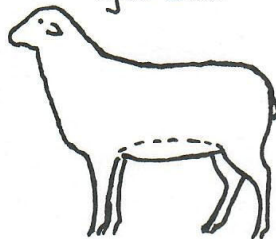
MÖRKA LJUMSKAR



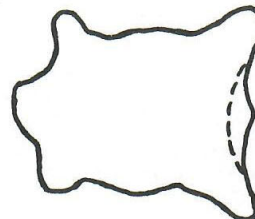
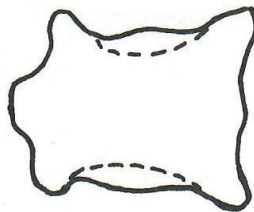
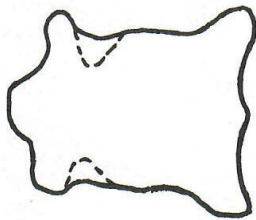
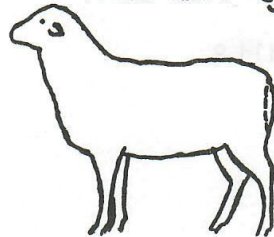
LJUS BAKOM BOÇEN



LJUS BUK



MÖRK RESP. LJUS AKTER



Avvikelser i färgen kan, om utrymmet kräver, anges med förkortningar:

#### Mörka avvikelser

ål = ål  
mm = mörk manke  
mr = mörk rygg  
mbg = mörka bogar  
mlj = mörka ljumskar  
makt = mörk akter

#### Ljusa avvikelser

lbg = ljus bakom bogen  
lsid = ljusa sidor  
lbuk = ljus buk  
lakt = ljus akter

#### Svåra avvikelser

lfl = ljus(a) fläck(ar)  
mfl = mörk(a) fläck(ar)  
flam = flammig  
or = oren färg  
oj = ojämn  
pos = peppar och salt

Den optimala färgskalan för gotlandsfår varierar mellan ljusgrå till mörkgrå men även övriga färger kan uppnå högsta färgpoäng förutsatt att de är rena och jämnt utbredda.

Färgen ges poäng enligt:

- 6 ges endast till de djur som har en helt jämn färgutbredning och som har en ren och klar färgton.
- 5 tolererar svaga mörka och/eller ljusa avvikelser med liten utbredning.
- 4 ges till djur som kan ha större avvikelser men fortfarande ger ett jämnt intryck, eller med små och skarpa avvikelser.
- 3 innebär att färgen är betydande ojämn.
- 2 ges till djur som har mycket stora och tydliga avvikelser eller mindre, men kraftiga, färgavvikelser åt både ljust och mörkt.
- 1 ges till lamm som har både stora och tydliga avvikelser tillsammans med andra fel som t.ex orenhet (rödton) eller fläckar.

Färgavvikelserna ger större eller mindre poängavdrag beroende på styrka, utbredning och var på skinnet de är placerade. Felen bedöms allvarligare om det gäller områden mitt på skinnet än om avvikelserna hamnar i periferin. Avvikelser som inte är önskvärda hos gotlandsfår och därmed leder till poängavdrag är:

- *röd- eller gulaktig färgton.* Den röda färgtonen syns bäst i topparna på ullen och man bör åtminstone notera de som är mest röda
- *mörka avvikelser,* oftast förekommande på manke, rygg, bog och lår.
- *ljusa avvikelser,* oftast förekommande på buk, akter, på sidan (bakom bogen) och halsens undersida.
- *ljusa eller mörka fläckar*
- *flammighet,* vilket avser fläckighet med mindre tydliga avgränsningar (oftast ljusa).

Pälsskinn med en ren, klar blågrå färgton är eftertraktade varför det är viktigt att notera dessa lamm (blåton).

Finns det ansamlingar av vita hår bland de grå kallas färgavvikelsen ”peppar och salt” (pos) En del tycker att pos förhöjer färgen, men den medför svårighet med att kombinera flera skinn. Pos i liten omfattning i kanterna på ett blivande skinn (dvs nedre bog, ljumske och halsens undersida) bör ge ett poängs avdrag om färgen för övrigt är jämn.

## **LEICESTERFÅR**

Leicesterfåret skall ha vitt pälshår/vit ull, all annan färg är avvikande. Poängavdrag ges för alla avvikelser från den vita färgen. Färgen anges alltid som vitt (V). Den vita nyansen kan variera mellan kritvitt och benvitt. I avelskontrollen görs inga skillnader mellan nyanserna, då orsakerna till detta är osäkra och det är svårt att fastställa nyansskillnader på de levande otvättade djuren. Avvikelser i form av varierad färg på pälshåret ska dokumenteras.

Avelsmålet är vitt pälshår helt utan färginslag.

Färgavvikelser förekommer i form av:

- mörka fläckar (svarta eller grå)
- mörka toppar på pälshåret (född mörk men blivit ljusare och ljusare när ullen växt ut). Om lammet fötts mörkt men ljusnat till vitt bör detta noteras noggrant av besättningsägaren och mönstraren bör informeras om detta eftersom det påverkar poängen vid mönstringen. Mörka gener har stark genetisk nedärvning.
- större eller mindre yta av kroppen med mörk färg (grå eller svart) på pälshåret ända in till skinnet.

### **Färgen ges poäng enligt:**

- 6 ges till de djur som har vit färg, utan mörka inslag, över hela kroppen
- 5 ges ej
- 4 ges om det finns mindre färgavvikelser i utkanten av skinnet och för helt vita lamm som fötts med mörka pälshår som "vuxit bort".
- 3 ges om det finns enstaka mörka fläckar eller liten utbredning av mörka toppar.
- 2 ges om det finns större utbredning av pälshår med mörka toppar eller om en mindre del av kroppen har färgat pälshår.
- 1 ges om färgavvikelsen breder ut sig över större yta t.ex. manke/rygg.

## **Lock**

Lockens egenskaper har betydelse för det beredda skinnets utseende. En bred och väl sluten stapel med vridning, ger efter klippning ett skinn med mer liv och lyster. Lockstorleken bedöms i sju klasser:

ul	utan lock
vl	vågig lock >20 mm lös och slapp
xsl	extra stor lock > 20 mm med bra form
sl	stor lock ca 15 mm
ml	medellock ca 10 mm
lml	liten medellock
ll	liten lock ca 5 mm och mindre

Lockens kvalitet och jämna utbredning bedöms och en lockpoäng ges. Locken skall ha en sluten och tredimensionell form. Lockstaplar som enbart böjer fram och tillbaka ger inte den bästa locken. En väl sluten stapel med vridning, ger på det nedklippta skinnets en lock med nedböjda toppar. Staplarna bör ha en utbredning på minst 10 mm vid huden. För att få en enhetlig lock och stapelbildning krävs det en jämnhet i pälshårets grovlek. Avvikelser i form av varierad lockstorlek på kroppen ska dokumenteras.

Det är mycket sällan allt är uppfyllt vad gäller locken och det är den egenskap där det är svårast att få hög poäng. Vanliga lockfel är:

- liten lock på rygg, manke och bog. Felet bedöms allvarigare om det gäller områden mitt på skinnets än om avvikelserna hamnar i periferin. Liten lock på ryggen bedöms därför strängare än om locken är lite mindre i ljumskar eller långt ner på bogen. Lock och pälshår hör ihop. Det går inte att hitta bra lockar på djur med mycket tunnfibrigt hår. T. ex. lamm med liten lock på ryggen har tunnare pälshår där.
- Är locken liten och korkskruvsliknande på större eller mindre partier på skinnets bör detta anges som "skruv" och poängavdrag göras. Större korkskruvar med grövre hår, sk istappar på hals medför inte poängavdrag.
- Genomsydd lock

### **Locken ges poäng enligt:**

- 6 innebär medellock upp till extra stor lock samt har extrem jämnhet i utbredningen och en lock av mycket hög kvalitet. Locken är fast, skall vara starkt elastisk och tåla en "omild" behandling utan att tappa form.
- 5 accepteras smärre avvikelser i storlekens utbredning. Det får inte vara liten lock på ryggen. En något större lock kan accepteras på sidor och lår. Allmänna intrycket ska vara ett fulllockigt skinn i lockstorlek medelstor till extra stor lock. Lockformen får inte vara av den "veckade" tvådimensionella typen
- 4 innebär en acceptabel lock. Den kan vara av lite sämre typ eller lite ojämnare. Här accepteras vl på lår och något mindre lock på bog o manke.
- 3 ges till lamm som ej har godtagbar lock men som ändå har vissa förtjänster. VL som är jämn och av hyfsad typ. Liten lock som ligger nära ml och av godtagbar typ hamnar i 3:an, liksom ml och sl som är för ojämn eller av för svag kvalitet. Stor och lös lock på stora områden på sidorna ger ofta 3 även om håret är av god kvalitet.
- 2 innebär ännu sämre kvalitet, t.ex. liten lock av ordinärkvalitet eller rejäla ojämnheter
- 1 får lamm med mycket svag lockkvalitet, utan lock, dålig stapelbildning, och extremt liten lock. Djur med mycket bottenull, "vaddiga djur", hamnar också här.

## **Pälshår**

Pälshårets kvalitet är viktig för skinnens hållbarhet och fräschör. Grovleken på pälshåren har betydelse för skinnens slitstyrka och hållbarhet. Håret bör ha en grovlek på ca 35–45 mikrometer, ha homogen grovlek samt vara silkiaktigt och glansigt. Silkigheten har betydelse för känslan när man tar på skinn och för att håren ska glida fritt bredvid varandra i stapeln och ej häkta ihop. Glansen betyder mycket för utseendet. Glansen handlar om ljusets reflektion i hårets yta och som ses med (blotta) ögat. Dessa tre egenskaper vägs samman till ett poäng; den så kallade pälshårskvaliteten.

Leicesterfårslamm har ofta bra glans men sämre silkighet.

Pälshårskvaliteten bedöms genom att man (försiktigt) ”gnuggar” och drar några hårstrån mellan fingertopparna. Man fattar om hårstråna så nära skinn som möjligt. På ett otvättat djur är silkigheten svårbedömd. Djur med hög pälshårskvalitet får en mer smutsavvisande päls. Glans och silkighet är egenskaper som är svårbedömda på fuktiga djur.

Tunt hår är inte starkt nog att forma tåliga lockar och har lättare att tova ihop sig. När det tunnare håret inte kan följa med de grövre i stapeln och skapar spindelväv eller genomsyddhet, då betecknas det som blandhår. Detta är ett av de största problemen för att få högklassiga beredda skinn.

Ange gärna som kommentar den viktigaste förtjänsten eller bristen. Tunt pälshår och liten lock är egenskaper som följs åt och som inte eftersträvas. Bottenull mellan staplarna så kallad spindelväv är ett allvarligt fel som beroende på mängd och utbredning ger poängavdrag. Även förekomst av död-, man- eller mörghår skall ge poängavdrag.

Betydande förekomst av mörghår, dödhår, grov lårull eller alltför tunt pälshår kan anges med lämpliga förkortningar:

- mh mörghår (ihåliga hår som är styvare och har svårt följa stapeln och har sämre spänst)
- dh dödhår (mörghår som börjat brytas av, korta, styva och grova hår, vita eller färgade, finns mest på låren men ibland även på sidan)
- grl grov lårull
- blh blandhår (alltför stor skillnad i hårgrovleken som bl.a. gör att håret i lockarna inte klarar att följas åt och glida fritt bredvid varandra. Kan ta sig uttryck i bl.a. genomsyddhet eller spindelväv)
- spv spindelväv (tunt hår som sticker ut ur lockarna och gör att lockarna är svåra att hålla isär)

### **Pälshårens kvalitet bedöms enligt:**

- 6 utmärkt pälshår med lämplig grovlek, hög glans och silkighet, homogent utbrett även på de svåra ställena som t.ex kors och lår.
- 5 mycket bra pälshår, medelgrovt – något grovt med god utbredning. Mindre avvikelser kan tolereras. Det ska dock alltid ge ett glansigt och ”grovt” intryck. Mörghår el dyl. får endast finnas i mycket liten omfattning.
- 4 godtagbart pälshår. Sämre glans och silkighet accepteras här. Det kan även ha en ojämnare utbredning, där ändå vissa partier har hög kvalitet. Man- och andra mörghår kan accepteras i liten utsträckning på manke och lår
- 3 något tunt (finfibrigt) pälshår eller grovt pälshår av sämre kvalitet.
- 2 tunt pälshår eller hår av annan grovlek med dålig kvalitet.
- 1 alltför tunt hår och/eller mycket låg kvalitet för övrigt.

## ***Täckning/Täthet***

Pälsens täthet (antal pälsår per ytenhet) beskrivs enligt följande sexgradiga skala:

- |   |   |
|---|---|
| 6 | mycket tät päls (eftersträvas ej)         |
| 5 | ngt tät täckning                          |
| 4 | god täckning                              |
| 3 | något gles päls                           |
| 2 | alltför gles päls                         |
| 1 | extremt gles, oftast djur som varit sjukt |

Det är väsentligt att skilja djur med glesa pälsar från dem med acceptabel pälstäthet. Allt för täta pälsar är i allmänhet ingenting att eftersträva.

Pälsmassans täckning bedöms genom att man ”bläddrar upp” en bena på sidan av kroppen och bedömer benans bredd. En mycket smal bena där ytterst lite av huden syns innebär en bra täckning. Syns mycket av huden är pälsen gles. På ett ljust djur är huden rosa och syns tydligare, därför upplevs deras pälsar ofta som glesare än på mörkare djur med mer pigmenterad hud. Man kan också få en uppfattning om hur tät pälsmassan är genom att känna med händerna. Observera dock att ullens längd ej skall påverka bedömningen av pälsmassans täthet.

### **LEICESTERFÅR**

Många leicesterlamm med bra lockform och pälsår skulle kunna ha bättre täckning. De som har mycket tät päls tillhör ofta gruppen ”ej pälstyp”. Leicesterfår uppfattas ofta som glesare än gotlandsfår i och med att de har rosafärgad hud som syns mer genom pälsmassan.

## **Helhetspoäng**

Helhetspoängen är en sammanvägning av samtliga pälseegenskaper och fungerar som en livdjurspoäng. Det är dock enbart en poängbedömning för pälsen; för att bestämma om djuret är lämpligt till liv bör man ta hänsyn till andra faktorer som t ex exteriör och rastyp.

Vid sammanvägningen av de olika delpoängen har vissa egenskaper större betydelse för det blivande skinnets kvalitet och dessa unika pälsskins speciella karaktär. Detta gäller speciellt pälshårets silkighet och homogenitet, lockens form och spänst samt renheten i den grå färgen hos gotlandsfären.

På grund av att färgen bedöms olika blir det även skillnad i hur helhetspoängen bedöms mellan gotlandsfår och leicesterfår.

### **LEICESTERFÅR**

För att leicesterlamm skall kunna få helhet 6 eller 5 ska färgen vara V6. För helhet 4 (=möjligt livtacklamm men ej livbagglamm) kan färgen få vara V4 men färgfelet bör noteras så att det kan följas upp i avelsarbetet. I övrigt poängsättning enligt nedan.

Helhetspoängen anges enligt en sexgradig skala:

- 6 Utmärkt päls, livtacka/livbagge. Minst 2 st 6:or varav 1 på lock eller pälshår, övriga poäng minst 4.
- 5 Mycket bra päls, livtacka/livbagge. Minst 2 st 5:or varav 1 på lock eller pälshår, övriga poäng minst 4.
- 4 Bra päls, livtacka. Minst 4 i pälshår och lock, minst 3 i färg och täckning. Med 6 i pälshår kan dock även 3 i lock accepteras här.
- 3 Sämre päls, normalt ej livdjur. 3 i pälshår ger högst 3 i helhet, samma gäller för locken.
- 2 Dålig päls, ej livdjur. 3 i både lock och pälshår eller en 2:a.
- 1 Mycket dålig päls, ej livdjur. Högst 2 i såväl lock som pälshår.

Om de viktigaste delpoängen, lock och pälshår, befinner sig nära en nedre gräns bör helhetspoängen justeras nedåt.

Exempel: Ett lamm med mönstring: grå 5 ml 4 och 5-4 bör kunna få 5 p i helhet. Är 4:an i lock svag och närmar sig en trea bör det bli 4 i helhet och samma gäller för pälshåret.

# LATHUND FÖR PÄLSMÖNSTRING

## Färg

GOTLAND			LEICESTER		
v – vit	lg – ljusgrå	sg – svartgrå	v – vit		
vg – vitgrå	g – grå	s – svart			
xlg – extra ljusgrå	mg – mörkgrå				
6	utmärkt färg, ren ton, mkt jämn utbredning		6	vit färg utan mörka inslag	
5	mycket god färg		5	ges ej	
4	godtagbar färg		4	mindre färgavvikelse	
3	ojämn färg		3	enstaka mörka fläckar/ngt mörka toppar	
2	mycket ojämn färg och /eller tydliga färgfel		2	större andel mörka toppar/mindre färgavvikelse	
1	stora färgavvikelse och andra färgfel som oren färg eller fläckar		1	stora färgavvikelse	

## Lock

ul – utan lock      xsl – extra stor lock      ml – medellock      ll – liten lock  
vl – vågig lock      sl – stor lock      lml – liten medellock

- 6 utmärkt lock av mycket hög kvalitet, jämnt utbredd
- 5 mycket bra lock med jämn utbredning och hög kvalitet
- 4 godtagbar lock och /eller något ojämn utbredning
- 3 något sämre lock och ojämn utbredning
- 2 dålig lock
- 1 utan lock/extremt liten, ”vaddig”

## Pälshår

Pälshårets kvalitet, grovlek och silkighet samt glans bedöms

- 6 utmärkt pälshår
- 5 mycket bra pälshår
- 4 godtagbart pälshår
- 3 något tunt (finfibrigt) pälshår eller grovt pälshår av sämre kvalitet
- 2 tunt pälshår eller hår av anna grovlek med dålig kvalitet
- 1 alltför tunt pälshår och/eller mycket låg kvalitet för övrigt

## Täckning / Täthet

- 6 mycket tät (eftersträvas ej)
- 5 ngt tät täckning
- 4 god täckning
- 3 något gles
- 2 allt för gles
- 1 extremt gles, ofta djur som varit sjukt

## Helhetspoäng

Pälsens helhet bedöms

- 6 Utmärkt päls, livtacka/livbagge
- 5 Mycket bra päls, livtacka/livbagge
- 4 Bra päls, livtacka
- 3 Sämre päls, normalt ej livdjur
- 2 Dålig päls, ej livdjur
- 1 Mycket dålig päls, ej livdjur