



Avelsprogram för Fjällnäsfår



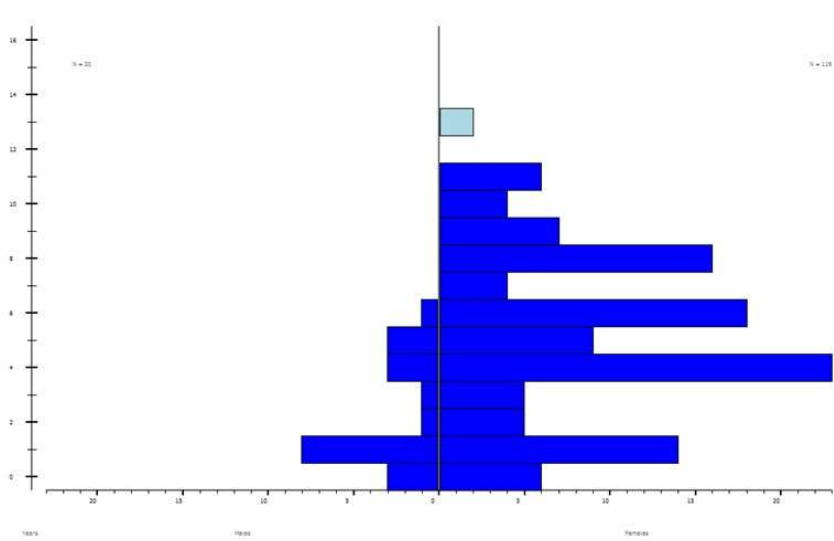
Avelsprogrammet är framtaget av Föreningen Svenska Allmogefår (FSA) och grundar sig på följande lagstiftning

- Statens jordbruksverks föreskrifter och allmänna råd (SJVFS 2021:13) om registrering, godkännande, spårbarhet, förflyttning, införsel samt export med avseende på djurhälsa,
- Statens jordbruksverks föreskrifter (SJVFS 2021:8) om nötkreatur, grisar, hästar, får och getter som används i avel samt,
- Europaparlamentets och rådets förordning (EU) 2016/1012 av den 8 juni 2016 om avelstekniska och genealogiska villkor för avel, handel med och införsel till unionen av renrasiga avelsdjur, hybridavelssvin och avelsmaterial från dem och om ändring av förordning (EU) nr 652/2014, rådets direktiv 89/608/EEG och 90/425/EEG och om upphävande av vissa akter med avseende på djuravel (förordningen om djuravel).

Beskrivning av rasen

- Rasens namn: Fjällnäsfår
- Ursprungsbesättningarna kommer från Gunhild Stålnacke, Fjällnäs (mellan Kiruna och Nikkaluokta) och Sven-Erik Stålnacke, Svappavaara, Lappland.
- Små djur. Tackans vikt 25 - 40kg, baggen 30 - 50kg. Mankhöjd tacka 55-60cm (medel 57cm), bagge något högre.
- Tackorna är kulliga, baggarna kulliga eller behornade.
- Ullen är mycket glansig, ofta ryatyp men med mer bottenull och kortare täckhår än hos ullen hos de förädlade ryafåret.
- Färgen är vit med gul ton i ullen, men ibland inslag av svart, grått eller brunt. Lammen kan födas helsvarta men övergår i mer grått som vuxna.
- Tackan får vanligtvis 1 lamm men 2 förekommer.
- Syftet med aveln är först att öka antalet djur i rasen för att minska risken för inavel, och därefter bevarande av rasen för att långsiktigt bibehålla dess genetiska variation genom att förhindra att någon eller några founderlinjer blir för dominerande eller försvinner.
- Populationsstorlek: enligt statistik i Elitlamm Avel finns 8 besättningar och 49 tackor som lammade med raskoden Lfj (2022). Antalet registrerade Lfj i stamboken (f. 2002 - 2022) är 482. Majoriteten av de stambokförda djuren finns samtidigt i och utgör därmed FSAs genbank, och ingår i bevarandearbetet för rasen. Åldersfördelning i genbanksbesättningar

framgår av figur 1. Antal founders är 36 med en ojämn founderrepresentation i dagens population.



- Syftet med avelsprogrammet är att bevara Fjällnäsfåret, på samma vis som andra ursprungliga lantraser, och är med tanke på de förändringar som sker med klimat/miljö extra viktigt. De gamla lantraserna är väl anpassade till vårt klimat samtidigt som de har den genetiska bredden för att kunna anpassa sig. De är i regel relativt små djur som klarar sig på begränsade resurser vilket kan få stor vikt i framtiden. De är dessutom utmärkta miljövärdare och hjälp för att hålla kulturlandskapet och de gamla naturbetesmarkerna öppna, vilket är av stor vikt för den biologiska mångfalden.

Stamboken

- Identifiering av individer sker enligt Statens jordbruksverks föreskrifter och allmänna råd (SJVFS 2021:13) om registrering, godkännande, spårbarhet, förflyttning, införsel samt export med avseende på djurhälsa. Identifiering av djuret sker innan djuret förs in i stamboken. För mer information om märkning, identifiering och registrering av djur, se Svenska Fåravelsförbundets Plan och riktlinjer.
- Stamboken förs i Elitlamm Avel. Rasrena djur som uppfyller Svenska Fåravelsförbundets regelverk för renrasighet, registreras med raskod Lfj. Härstamningsregistrering sker i Elitlamm Avel, detaljerad beskrivning av hur korrekt härstamning säkras, framgår av Svenska Fåravelsförbundets Plan och riktlinjer, avsnittet "Registrering i Elitlamm". Det enda krav som ställs för att en individ ska föras in i stamboken är renrasighet och stambok tillbaka till founderdjur.
- Stamboken är stängd.

Övrig information om avelsprogrammet

- Avelsprogrammets geografiska område är Sverige.
- För Svenska Fåravelsförbundets organisation som erkänd avelsorganisation, se Svenska Fåravelsförbundets Plan och riktlinjer.
- Livdjursurval görs på besättningsnivå och sker baserat på besättnings förutsättningar och djurmateriäl. Urvalen rekommenderas att göras utifrån bevarande som huvudmål med hänsyn till rastypiskhet, hälsa, och modersegenskaper.