



Inspel från Svenska Fåravelsförbundet
Att: Erika Brendov
erika.brendov@regeringskansliet.se

2024-02-06

Kompletterande inspel från Svenska Fåravelsförbundet till utredningen om Stärkt konkurrenskraft för livsmedelsproducenter och ett starkt djurskydd, LI 2023:01

Svenska Fåravelsförbundet, nedan benämnt SF, är en intresse- och näringslivsorganisation för Sveriges fårföretagare. Föreningen har 24 länsföreningar och har idag drygt 2600 medlemmar. Ett stort antal av landets får finns i företag som drivs av medlemmar i Svenska Fåravelsförbundet.

Inledning

SF tackar för att vi som branschföreträdande organisation, under utredningens gång har varit välkomnade att lämna inspel vid flera tillfällen. Detta PM utgör en komplettering till tidigare lämnade inspel. Här läggs särskilt fokus på de frågor som utredningen delgivit SF i december 2023, och vi lämnar även inspel om hur fårbranschen ser på frågor kring export av produkter från får.

Vi vill med detta inspel också föreslå ett möte specifikt kring fårfrågor, där SFs styrelse önskar träffa utredningens medarbetare för en närmare dialog om behoven av en stärkt konkurrenskraft för svensk fårnäring. Vi vill gärna träffa er från utredningen snarast möjligt. Vi föreslår därför i separat mail, några datum för ett digitalt möte inom en snar framtid och hoppas att ni som arbetar med utredningen har möjlighet att träffa oss.

Förstudie Svenskt Lamm

Som information till utredningen, vill SF berätta att vi tog under våren 2023 initiativ till en konstruktiv dialog med Lammproducenterna, Svenska Köttföretagen och LRF Kött, om hur vi framåt samverkar för en ökad svensk lammköttproduktion. Dialogen resulterade i att vi under sommaren 2023 sökte pengar till en förstudie om vilka konkreta insatser som behöver prioriteras. I augusti beviljades vi projektmedel till en förstudie som ska resultera i en eller flera projektansökningar för driva produktionsökande åtgärder för svenskt lammkött. I arbetet ska läggas vikt vid att utnyttja redan vunnen kunskap i tidigare kunskapslyft och utvecklingsinsatser.

Förstudien startades under augusti 2023 och kommer pågå under 2024. Förstudien finansieras med medel från Branschutvecklingspengen och Kaj Sjunnessons minnesfond. Under hösten 2023 inleddes förstudien genom ett grundligt kartläggningsarbete, för att få svar på hur våra fårägare tänker, resonerar och vad man behöver för att öka lammproduktionen. Vi har därför genomfört två olika enkäter till svenska fårägare, med svarsfrekvens på 30-40 %. Vi har därefter genomfört en workshop med producenter, slakterier och handel där vi presenterade enkätresultaten och tillsammans diskuterade möjliga åtgärder för ökad lammproduktion. Vi arbetar just nu intensivt med att



Inspel från Svenska Fåravelsförbundet
Att: Erika Brendov
erika.brendov@regeringskansliet.se

sammanställa resultaten och att prioritera de inspel vi fått, för att kunna fortsätta förstudien med att söka pengar för en nationell satsning för ökad svensk lammproduktion. Resultaten av enkäten hoppas vi kan vara av intresse också för er i utredningen, varför vi väljer att kort sammanfatta några av dem här.

En sammanfattning av hur svenska lammproducenter ser på sin framtid, säger att det finns en vilja att utöka, utveckla och/eller vässa sin lammproduktion hos drygt 25 % av de som besvarat enkäten. Ca 15 % av de svarande kommer att avveckla sin produktion de kommande fem åren. Vi kan av enkäten konstatera att förutom ålder så är rovdjurssituationen och lönsamhet de tyngst vägande skälen till att man väljer att avsluta. Knappt hälften av de svarande anger att de stannar kvar på nuvarande nivå med sin produktion, och av dessa menar många att det finns hinder som gör att de väljer att stanna på nuvarande nivå. Till dessa företagare har vi ställt frågan om *vilka* hinder som hämmar en utveckling av fårföretagandet. Här anges många olika hinder för utveckling; marktillgång, politiska förutsättningar, rovdjursförekomst, lönsamhet, problem med avsättning av produkter/saknar slakteri samt utmaningar kring byggnader, är några olika exempel på faktorer som anges som hinder. Marktillgång är det andra största hindret som anges av den här gruppen, näst efter åldersskäl som återigen toppar listan med anledningar, liksom för den grupp som kommer att avveckla. Utöver ålder och marktillgång, nämns alltså en lång rad hinder för utveckling (av färre svarande och med liknande inbördes frekvens). Resultatet visar att hindren för utveckling är många och därför gör frågan komplex.

Detta är trots allt ett positivt resultat, sett mot bakgrund av att vi ställt frågan under hösten 2023. Under 2023 har utmaningarna varit många, extrema vädersituationer och höga priser på insatsvaror, vilket haft stor påverkan på lönsamheten hos företagen. Resultatet visar också att vi behöver få flera unga att satsa. Detta då ålder är en tungt vägande faktor till både avveckling och utebliven utveckling. Därutöver finns en lång rad förutsättningar som måste förbättras för att man ska vilja satsa på lammproduktion i Sverige.

Rovdjurssituationen och behov av bättre lönsamhet är två avgörande och samlande begrepp som pekar på behoven av åtgärderna för en stärkt konkurrenskraft för svensk fårnäring.

Djurskyddskravens påverkan på djurhälsa och läkemedelsanvändning

Det är svårt för oss som enskild bransch att beskriva läkemedelsanvändningen, då all statistik är framtagen på nationell nivå och inte uppdelad per djurslag. Dock är det intressant i sammanhanget att lyfta det underlag som SVA årligen presenterar avseende antibiotikaförsäljning inom veterinärmedicin. Enligt uppgifter från SVA ([Swedres-Svarm - SVA](#)) så har den totala försäljningen av antibiotika för djur minskat med över två tredjedelar sedan 1986, när användningen av tillväxtbefrämjande antibiotika upphörde. Detta är korrigerat för att antalet djur av olika arter har förändrats genom åren. Under 90-talet minskade användningen av antibiotika som läkemedel till hela djurgrupper, och under det senaste decenniet ses också en minskad användning av antibiotika för behandling av enstaka djur.



Inspel från Svenska Fåravelsförbundet
Att: Erika Brendov
erika.brendov@regeringskansliet.se

CAP

SFs generella inställning är att det är olyckligt att vi ska behöva stödsystemen såsom CAP, för att bedriva våra verksamheter. Det hade av de flesta primärproducenter uppskattats att få en tillräcklig ersättning för produkterna på marknaden, istället för att vara beroende av stöd. Men i nuläget så är stöden en förutsättning för att hålla produktionen igång och SF uppskattar därför att frågan omfattas av uppdraget, då den är mycket viktig ur ett ekonomiskt perspektiv.

Stödsystemet inom CAP innebär dock en stor osäkerhetsfaktor för stödmottagarna. Utmaningar med lönsamheten gör det svårt för många företagare att bli konkurrenskraftiga. Regelverket för CAP medför risktagande för återkrav och sanktioner, det är ofrånkomligt, men upplevelsen är att sanktioner och återkrav inte är proportionerliga med avvikelserna. Här behöver kontrollerande myndighet vara mer flexibel och saklig i sina kontroller. CAP-systemet som helhet skulle behöva utformas med ett högre fokus på konkurrenskraft i framtiden, för att kunna fortsätta producera livsmedel, varor och tjänster från våra fårföretagare. En högre kunskap hos kontrollanterna hade varit önskvärt. För att göra ett bra arbete behöver man som kontrollant vara någorlunda insatt i och bekant med, förutsättningarna för produktionsgrenen man kontrollerar, en kunskap som ofta tyvärr saknas. Vi vill också framhålla att de ökade betesmarksersättningarna och en ny beräkning för antalet djurenheter för får, är områden inom CAP som har förbättrats de senaste åren. Två exempel på höjd ersättning, dock samtidigt som vi sett kraftigt ökade kostnader på insatsvaror.

Synpunkter på djurvälståndersättningen

På frågeställningen om hur CAP kan balansera konkurrensförutsättningarna med koppling till djurskydd, så bedömer vi att djurvälståndersättningarna är det stödsystem som ligger närmast att lämna synpunkter på. Djurvälståndersättningen är viktig för fårägarens ekonomi och blev en välkommen del i stödsystemet när den infördes för ett antal år sedan. Dock anser SF att ersättningen är för låg för att den ska kunna anses bidra till ökad konkurrenskraft. Vi är medvetna om att ersättningen är avsedd för att höja djurvälstånden och inte är avsedd som stöd för ökad konkurrenskraft. Ersättningen måste dock vara tillräcklig för den som söker ersättningen och genomför åtgärderna. Genom en högre ersättning för genomförda åtgärder skulle konkurrenskraften stärkas vilket skulle leda till att flera söker ersättningen, vilket i sin tur skulle ge ökad djurvälstånd i flera besättningar. Högre timersättning måste få användas som beräkningsunderlag för ersättningen. Även här har kontrollanterna ofta en låg kännedom om produktionen vilket gör att det för olika åtgärder ofta uppstår missförstånd och orimliga bedömningar. Det finns flera delar som skulle kunna göras annorlunda för att i större utsträckning bidra till en ökad djurvälstånd och en ökad konkurrenskraft. Höjd ersättning och möjlighet till ersättning för åtgärder som är lagstiftade är exempel på förändringar som skulle göra djurvälståndersättningen mera attraktiv och påverka konkurrenskraften i positiv riktning.



Inspel från Svenska Fåravelsförbundet
Att: Erika Brendov
erika.brendov@regeringskansliet.se

Det är svårt att särskilja de direkta effekterna av införandet av djurvälståndssättningar. Nämnas kan dock att resultaten i Jordbruksverkets kontrollrapport för parametern hullbedömning, visar att antalet avvikelser avseende hull, vid kontroll på gård har förbättrats under ett antal år. Tidpunkten för det minskade antalet avvikelser/brister sammanfaller med tidpunkten för införandet av djurvälståndssättningen, och har därefter fortsatt ligga på en lägre nivå än tidigare. Det är ett rimligt antagande att fokus på hullbedömning har ökat via åtagandet i djurvälståndssättningen, då regelbundna hullbedömningar är en del av åtgärds paketet i djurvälståndssättningen för får.

Digitalisering ett viktigt område

SF har tidigare och även via medverkan i inspel sammanfattade av LRF, signalerat vikten av att kunna använda ny teknik för att effektivisera och rationalisera produktionen i svensk fårnäring. Exempel på dessa är tex virtuella stängsel, vilka inte är godkända för svensk användning idag. Det ska också poängteras att utrustningen i dagsläget håller en prisnivå som är orimlig för svenska fårbesättningar. Rovdjurssituationen är ytterligare en faktor som kräver anpassningar för att göra användningen rimlig, men fråsett dessa faktorer är virtuella stängsel något som skulle kunna bidra till ökad konkurrenskraft inom fårnäringen.

SF vill därför framhålla att det är viktigt att förenkla och snabba på processer som medger användning av ny teknik, för att rationalisera produktionen och därmed stärka konkurrenskraften. Elektroniska öronmärken är ett annat område, fullt användbart enligt regelverket, men fortfarande för dyra för att användningen ska öka i en omfattning som ger en reell tidsbesparing för lammproduktionen som helhet. Det saknas idag också möjligheter att få effekt av rationaliseringen i hela livsmedelskedjan. Vi har löpande kontakter med slakteriledet om detta och känner till att arbete på området pågår.

Konkurrenskraften i svensk fårnäring

På det här området vill vi hänvisa till vårt tidigare inspel som gjordes skriftligt 230616, där vi beskriver ett antal olika faktorer med möjliga lösningar som skulle vara fördelaktigt för konkurrenskraften i svensk fårnäring. Vi berör tillsammans med föreningen Lammproducenterna, tex behov av flexibilitet i lagstiftningen kring byggnader och utevistelse, rovdjurssituationen, regelverket för egna transporter av djur, behovet av enklare regler för småskaliga slakterier mm.

Nyligen infördes exempelvis nya regler för Villkorad Läkemedelsanvändning (ViLA) vilket påtagligt ökar administrationen och kostnaderna för att kunna behandla djuren själv via delegering av veterinär. Vi vill samtidigt poängtera att ViLA är ett mycket värdefullt verktyg för producenten som vi gärna vill använda och se mera av, men med ett önskemål om minskad administration. Flera detaljerade krav i läkemedelsjournalen, samt tredubbla system för dokumentation av förflyttningar (stalljournal, förflyttningsregister och förflyttningsdokument) är ytterligare exempel på ökad administration med minskad lönsamhet som följd. Regler som skapar hög livsmedelssäkerhet och spårbarhet är mycket



Inspel från Svenska Fåravelsförbundet
Att: Erika Brendov
erika.brendov@regeringskansliet.se

viktiga. Men när administrationen tar mycket tid och proportionaliteten till vad vi får ut i form av ökad livsmedelssäkerhet kan ifrågasättas, upplevs regelverken inte rimliga.

Här refererar vi på vår hemsida, från en studie om just ökningen av antalet regler inom lantbruket: [Antalet regler inom lantbruket har ökat med 135 procent och minst 50 procent av kraven kontrolleras dubbelt för lantbruket – Svenska Fåravelsförbundet \(faravelsforbundet.se\)](https://www.faravelsforbundet.se)

Utöver dessa delar kring behovet av regelförenklingar och minskad administration, så är resultaten från vår enkät till fårhållare också del av svaren på frågan om behoven för en ökad konkurrenskraft.

När det gäller rovdjursfrågan så utgör nuvarande situation en stor hämsko för hela den svenska fårnäringen. Vi har vid olika tillfällen beskrivit situationen och behoven av förändringar. Nyligen gjordes detta hösten 2023, då EU-kommissionens ordförande Ursula von der Leyen gick ut med en konkret uppmaning till samtliga medlemsstater att beskriva vargsituationen. SFs inspel till Kommissionen finns bifogat som bilaga 1 i slutet av detta PM.

Vi vill med bilaga 1, som beskriver vår rovdjursituation, särskilt påtala att osäkerheten som företagare med djur tvingas hantera dagligen, har stor betydelse för konkurrenskraften. För svensk fårnäring är det helt avgörande att få till stånd en förändring, för att ha förutsättningar att utveckla företagandet och stärka konkurrenskraften. Våra konkreta behov gällande förändringar på området, finns listade sist i bilaga 1.

Exportfrågor

Utredningen har ställt frågan om hur SF och fårbranschen ser på export av produkter från svensk fårnäring. Eftersom utredningen har ett specifikt uppdrag kring livsmedel så har SF förståelse för att frågan för utredningen främst berör köttprodukter. Men SF vill här påtala att den breda palett av produkter som svenska lammproducenter kan erbjuda, måste beaktas i diskussionen kring möjliga produkter att exportera. Detta är anledningen till att vi i detta och även i tidigare yttranden ofta berör och exemplifierar flera olika produkter som svenska lammproducenter kan erbjuda till konsument. Kött, skinn, ull, mejeriprodukter och genetiskt material är de produkter som här åsyftas.

Frågan om hur branschen ser på exportmöjligheterna för svensk fårnäring generellt, är en svår fråga då branschen inte sitter på de verktyg och den kunskap som behövs för en omfattande exportverksamhet. I all dialog kring behoven för en stärkt konkurrenskraft, måste det beaktas att såväl svenskt lammkött, svenska skinn, svensk ull som svenskt genetiskt material från får, utgör små volymer totalt sett. Exportfrågan är för den skull inte oviktig för svensk lammproduktion, utan högst intressant. Export är också en viktig fråga ur ett beredskapsperspektiv, en ökad svensk lammproduktion generellt, skulle ge oss ett bättre läge i kristider än vad dagsläget kan erbjuda. En fungerande exportmarknad för svenska fårprodukter skulle kunna utgöra en reserv i ett beredskapsläge.



Inspel från Svenska Fåravelsförbundet
Att: Erika Brendov
erika.brendov@regeringskansliet.se

Svensk fårnäring har ett unikt djurmaterial med många raser som besitter unika egenskaper, en god djurhållning med låg antibiotikaanvändning och ett gott hälsoläge, och dessutom möjligheter att producera kött på ett klimatvänligt sätt med ett gott bidrag till den biologiska mångfalden. Det sistnämnda bör beaktas även om biologisk mångfald inte kan exporteras. Detta läge har gjort att SFs medlemmar sedan ett antal år tillbaka exporterar skinn från våra mycket eftertraktade svenska raser där det grå gotlandsfåret erbjuder en inredningsdetalj som är eftertraktad både i Sverige och utomlands. SF har under flera år även exporterat genetiskt material från svenska Gotlandsfår, till exempelvis, Tyskland, Norge, Storbritannien, Finland och Danmark.

Ullanvändningen från svenska får är också ett område där det finns potential, ökad användning och högre tillvaratagande har skett under de senaste fem till tio åren, och trots en låg total användning exporteras en ansevärd mängd av den tillvaratagna ullmängden från svenska får (exporten utgörs främst av stickgarn). Även om volymerna är låga förtjänar de ändå att omnämnas i sammanhanget.

När det gäller export av livsmedel så har SF begränsad insyn och möjligheter att påverka, eftersom köttet säljs till slakterierna och därifrån vidare till de företag i livsmedelskedjan som handlar med produkterna i kommande led efter primärproducent. SF har därför svårt att kommentera hur vi ser på möjligheterna för export av svenskt lammkött, men menar att produkterna torde vara eftertraktade av samma skäl som ovan nämnts. Med ett nuläge på knappt 30 % självförsörjningsgrad för svenskt lammkött, är frågan dock svår att bemöta.

Det är SFs uppfattning att det måste finnas en part, företag eller organisation med starkt intresse i att driva frågan, för att det skulle kunna bli aktuellt med export av svenskt kött, och övriga produkter från svenska får. Vi är övertygade om att producentledet skulle se positivt på en ökad export av lammkött, om möjligheter och bra marknadskanaler kan skapas. Det är ur vårt perspektiv viktigt att utröna exportmöjligheter för både kött och andra delar från fårets breda palett av produkter.

Rovdjur och lönsamhet är våra största utmaningar

Kostnadsläget har stadigt försämrats för svensk lammproduktion, liksom för många andra branscher. Inte minst de senaste åren. Prisökningarna i butik har inte kommit oss primärproducenter till del, vilket gör hela situationen ytterst ansträngd. Vi behöver generellt bättre system för hur pengarna till större del ska landa i primärproducentens plånbok, vilket är en sedan länge känd utmaning och långt ifrån lätt att lösa. Ett tydligt exempel är jämförelsen mellan svenska priser och prisbilden i övriga EU under tre år, se bild 1.

Avräkningspriser tunga lamm 3 år bakåt, SEK/kg

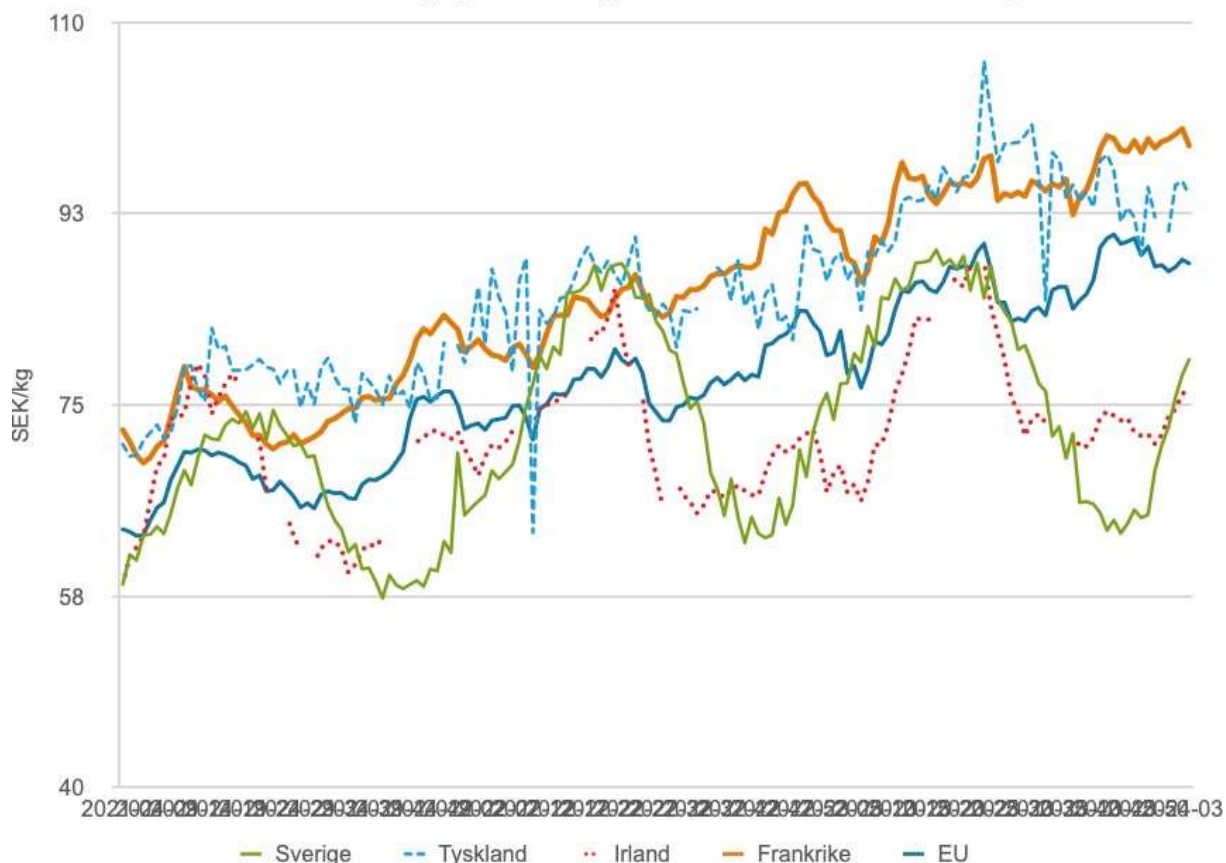


Bild 1. Avräkningspriser tunga lamm enligt Jordbruksverkets statistik ([Lamm-avrakningspriser-tga.xlsx \(live.com\)](#)) under tidsperioden 2021 v4 - 2024 v3.

Utöver regelförenkling och behov av lägre administration, vilket tidigare nämnts, så finns det många ytterligare faktorer som är avgörande för lönsamheten. Höga byggkostnader, för byggnader som ofta är dåligt anpassade för en rationell lammproduktion och med lågt fokus på arbetsmiljö, gör att lammproducenter ofta har alltför tungjobbade stallar till sina djur. Det behövs en teknikutveckling för mer lättarbetade system, inte minst under lamning och i samband med all hantering av djur. En bättre arbetsmiljö som resulterar i rationellt arbete i stallarna skapar bättre lönsamhet och hållbarare företagare över tid, vilket också skulle öka konkurrenskraften. Avel, fodersystem, utfodring, foderstrategier, effektiv betesdrift, växtodling och foderproduktion är ytterligare exempel bland många områden, där vi skulle behöva ökad kunskap och ökad kunskapspridning för att öka lönsamheten. Generellt visar våra resultat av enkäten att det finns ett behov av mera kunskap inom ett stort antal områden. I vissa lägen kan vi inhämta kunskapen från andra länder, i andra lägen måste vi utveckla och inhämta kunskap baserat på svenska förhållanden för lammproduktion.



Inspel från Svenska Fåravelsförbundet
Att: Erika Brendov
erika.brendov@regeringskansliet.se

Vi har de senaste åren upplevt allt fler situationer med extrema väder, situationer vi är dåligt förberedda för avseende både grödval, djurmaterial och markförhållanden. Vi saknar t ex genetisk kompetens, för att kunna producera de mest produktionseffektiva djuren och grödorna, för varje enskild produktionsinriktning och som är tillräckligt robusta för dessa extrema situationer. Vi har här en kunskapsbrist som är avgörande och som vi delar med flera andra djurslag.

Sammanfattning

SF är en branschorganisation som har ca en tredjedel av alla våra svenska fårägare som medlemmar. SF kan med den förankringen som grund, samt den nyligen genomförda enkätundersökningen som vi hänvisat till tidigare, konstatera att det med rätt förutsättningar skulle kunna finnas möjligheter för en framtida ökad svensk lammproduktion. Djurskyddsfrågorna är ständigt närvarande och alltid viktiga för SF och våra medlemmar, varför ett bibehållet eller förbättrat djurskydd är en given del i allt arbete som SF deltar i och initierar.

Vi behöver bättre lönsamhet, förenklingar på ett stort antal områden och ökad kunskapsförmedling om rationell lammproduktion. En förändrad rovdjursituation är också en förutsättning, för att övriga förändringar ska kunna få effekt. Och inte minst behöver vi myndigheter som har ett konkret främjandeuppdrag i sina regleringsbrev, för att våra fårhållare ska ha bästa möjliga förutsättningar för att producera de produkter som konsumenten vill ha.

Vårt nuvarande förstudiearbete tillsammans med Lammproducenterna, Svenska Köttföretagen och LRF Kött, ska leda till att söka finansiering för ett eller flera riksomfattande produktionsstimulerande projekt med ökad lammköttproduktion som mål. Detta är ett starkt initiativ från SF som kan bli ett viktigt led i att öka svensk lammproduktion. Om det finns delar i utredningen som kan bidra till att skapa förutsättningar för en nationell satsning för ökad lammproduktion, ser vi fram emot även den dialogen, vid ett kommande möte.

**Gudrun Haglund-Eriksson,
Ordförande Svenska Fåravelsförbundet
Bengtstorp
694 98 Närkesberg**



Inspel från Svenska Fåravelsförbundet
Att: Erika Brendov
erika.brendov@regeringskansliet.se

**Bilaga 1. Kopia på inspel om
vargsituationen. Skickat till EU-
kommissionen i september 2023.**

Svenska Fåravelsförbundets yttrande på EU-kommissionens uppmaning till medlemsstaterna att beskriva aktuella data för vargstammen och dess effekter

Inledning

Svenska Fåravelsförbundet är positiv till det nya grepp som Kommissionen signalerar, om en ny fas i arbetet med att ta itu med problem i spåren av vargens återkomst. När **Kommissionen uppmanar lokalsamhällen, forskare och alla berörda parter att senast den 22 september 2023 lämna in aktuella data** om vargstammen och vilka effekter den har, så vill vi från Svenska Fåravelsförbundet lämna följande inspel.

Vår grundinställning är att utvecklings- och förändringsarbete i rovdjursfrågan måste bygga på fakta och vetenskapliga underlag, men också att det är centralt att hänsynstagandet koncentreras till de grupper som i praktiken berörs mest av vargens förekomst. Hänsyn behöver tas till den del av befolkningen som verkar, bor och försörjer sig av animalieproduktion, där vi fårföretagare, särskilt påtagligt påverkas direkt och i stor omfattning av hur rovdjursförvaltningen fungerar. Därför är förfrågan som Kommissionen nu går ut med ett viktigt komplement till övriga fakta och underlag.

Fårnäringen i Sverige är hårt drabbad, minskad livsmedelsförsörjning en risk

Svenska Fåravelsförbundet representerar den del av djurhållningen som berörs i särklass mest av vargen, detta eftersom djurslaget får är det som drabbas av störst andel angrepp av varg. Svensk fårnäring är en viktig del av såväl livsmedelsproduktionen som bidraget till öppna landskap och biologisk mångfald. Under rådande världsläge med



Inspel från Svenska Fåravelsförbundet
Att: Erika Brendov
erika.brendov@regeringskansliet.se

klimatförändringar och krig i vår närhet är det viktigare än någonsin att producera så mycket livsmedel som vi kan på ett hållbart sätt. Vi behöver göra detta på alla marker där det är möjligt att producera livsmedel. I Sverige, liksom i många andra länder, finns det stora arealer där man inte kan odla grödor för humankonsumtion. Men dessa marker kan betas av idisslare och på det viset producera livsmedel av hög kvalitet. Vi har en moralisk skyldighet att producera så mycket livsmedel vi kan, överallt där vi kan. Den utveckling vi ser idag av vargstammen och nuvarande rovdjursförvaltning är ett direkt hinder för livsmedelsproduktionen. Den är också ett hinder för att bo och vara verksam på landsbygden och mot att bibehålla och öka den biologiska mångfalden, inte minst viktigt för alla som lever och bor i landet, och detta oavsett om man bor i landsbygd eller tätort. Enligt Statistiska Centralbyrån (SCB, [Tätorter i Sverige \(scb.se\)](https://www.scb.se)) bor 88% av svenska invånare i tätort. Att bo i en tätort innebär sannolikt att man inte påtagligt i sin vardag, sitt boende, sina levnadsvanor och/eller sin verksamhetsutövning, berörs av om det finns varg eller inte, men man är ändå beroende av att det kan produceras livsmedel, levande landsbygd och biologisk mångfald.

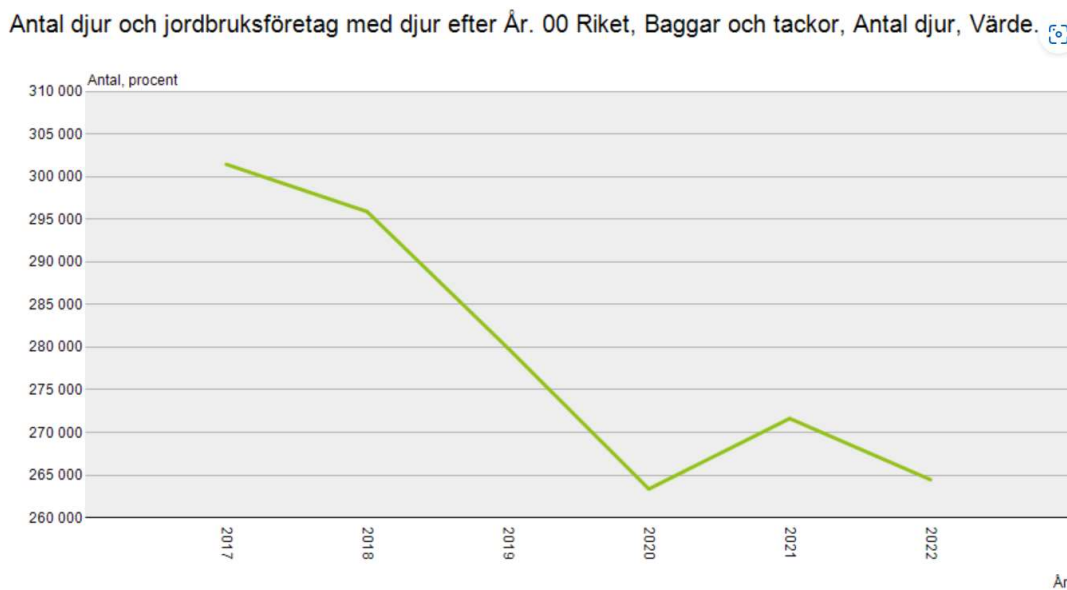
Vargsituationen i Sverige

Frågan om nuvarande vargsituation är för svensk fårnäring mycket central och starkt oroväckande. Resultaten från inventeringsperioden 2022/23 visar att det finns cirka 510 vargar i Skandinavien. Ungefär 450 av dem finns i Sverige (<https://www.naturvardsverket.se/data-och-statistik/vilt/varg-population-skandinavien/>). Den under flera år ökande vargstammen skapar en frustration hos svenska fårhållare och på många håll upplevs situationen fullständigt ohållbar. Detta är anledningen till att SF som organisation väljer att besvara och bemöta uppropet från EU Kommissionen.

Svensk fårnäring har under en tid haft såväl goda ekonomiska förutsättningar som goda naturgivna förutsättningar att producera lammkött och andra värdefulla produkter som får- och lammproduktionen erbjuder. Trots detta minskar produktionen i Sverige och vi får signaler om att en avgörande anledning till detta är en oro och osäkerhet för nuvarande och framtida rovdjursituation. I en undersökning som SF gjort bland sina medlemmar under 2020, ställdes frågan om hur rovdjuren påverkar verksamheten. Enkäten skickades ut till 1 962 medlemmar och resulterade i 48 % svarsfrekvens.

Medlemmarna angav rovdjur som det andra största hotet mot framtida fårhållning. Största hotet angavs vara ålder och hälsa. Som tredje största hotbild angavs marknadsstruktur och lönsamhet.

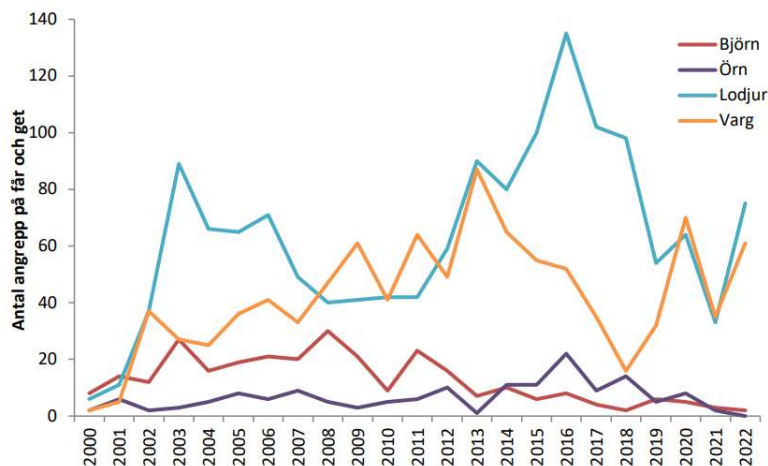
Statistik från Jordbruksverket för år 2022, ([Antal djur och jordbruksföretag med djur efter Län, Kategori, Variabel, Tabelluppgift och År. PxWeb \(sjv.se\)](#)) visar en minskning från drygt 300 000 vuxna djur (tackor och baggar) 2017 till dagens fårpopulation på knappt 270 000 vuxna djur (Jordbruksverket djurräkning 2022). Flera olika länsstyrelser har gjort undersökningar hur fårnäringen utvecklas under en period med vargetablering i området, och uppgifterna visar på minskningar på 9-13 % (uppgifter baserat på undersökningar av länsstyrelserna i Örebro, Värmland och Gävleborg).



Figur 1. Antal tackor och baggar i Sverige 2017-2022. Källa: Jordbruksverkets statistikdatabas. [Antal djur och jordbruksföretag med djur efter År. 00 Riket, Baggar och tackor, Antal djur, Värde.. PxWeb \(sjv.se\)](#)

Göteborgs Universitet sammanställde 2021 en rapport med titeln "Att leva nära stora rovdjur". Rapporten fokuserar på perspektiv på psykosociala och socioekonomiska

konsekvenser. Rapporten visar att lantbruksföretagare och jägare upplever oro och ekonomisk otrygghet som i större utsträckning behöver adresseras inom förvaltningen. Exakt vilka åtgärder som skulle kunna reducera människors oro är dock svårt att med säkerhet säga någonting om, enligt rapporten. Rapporten anger vidare att fastän lantbrukare och jägare kan få ersättning för dokumenterade skador orsakade av stora rovdjur på tamdjur och hundar kan individer i dessa grupper känna sig oroad och stressade vid ett angrepp, men också över risken för ett angrepp (Eklund m.fl., 2020 [Att leva nära stora rovdjur \(naturvardsverket.se\)](#)). Andra konsekvenser handlar om att lantbrukare på olika sätt behöver göra anpassningar för att minska risken för angrepp eller att förekomsten av exempelvis varg upplevs utgöra ett hot mot det egna företagandet, landsbygdens framtid och en meningsfull vardag. Regeringens proposition 2012/13:191 påpekar också att "utvecklingen av de svenska rovdjursstammarna under senare tid gjort det svårare att hålla djur på bete" ([En hållbar rovdjurspolitik \(Proposition 2012/13:191\) | Sveriges riksdag \(riksdagen.se\)](#) s. 7).



Figur 2. Antal rovdjursangrepp på får och get 2000-2022. Källa:

[viltskadestatistik-2022.pdf \(slu.se\)](#)



Inspel från Svenska Fåravelsförbundet
Att: Erika Brendov
erika.brendov@regeringskansliet.se

Förebyggande åtgärder

Det finns flera förebyggande åtgärder mot vargangrepp som är möjliga, och fungerar i viss utsträckning. Med anledning av hur vi håller får och bedriver lammproduktion i Sverige, så arbetar vi med framför allt rovdjursavvisande stängsel.

I viss utsträckning arbetar svenska fårägare också med boskapsvaktande hundar. Detta är dock en åtgärd som är möjlig i väldigt få svenska besättningar. Anledningen till att boskapsvaktande hundar i de flesta fall inte är möjligt, är att all svensk fårhållning bygger på att hålla djuren innanför stängsel. Inga får i Sverige hålls lösgående med sk herdesystem. Med indelning av djur i olika grupper och betesfällor beroende på landskapets varierade utformning med många olika betesfällor även i små besättningar, blir systemet med boskapsvaktande hundar i de allra flesta fallen svårt att tillämpa. Detta beroende på att det skulle krävas ett mycket stort antal boskapsvaktande hundar i varje besättning. Utöver detta, så är det med den svenska allemansrätten i kombination med den lagstiftning vi har om strikt hundägaransvar (Lag (2007:1150) om tillsyn över hundar och katter), också stora svårigheter att få ett system med boskapsvaktande hundar både lagligt och funktionellt.

Rovdjursavvisande stängsel är en åtgärd som fungerar i större utsträckning men som också har stora utmaningar. Här vill vi framföra några fakta som tyvärr med nu rådande förhållanden, visar på orimligheten i att förlita sig på förebyggande åtgärder i form av rovdjursavvisande stängsel:

- Enligt beräkningar på uppgifter från Jordbruksverket, Naturvårdsverket och SLU (november 2021), så har svenska fårägare över tid satt upp rovdjursavvisande stängsel för 61 miljoner kronor.
- Det totala antalet meter stängsel till svenska får (baserat på underlag från Jordbruksverket) är skattat till ca 15 000 kilometer.
- Att sätta upp rovdjursavvisande stängsel till alla får i Sverige, skulle kosta 1,6 miljarder kronor. Beräkningen bygger på en kostnad på 100 kr/meter, vilket är ett vägt medelvärde baserat på djurägaruppgifter. Mot bakgrund av de senaste årens extrema prisökningar på stängselmaterial i likhet med andra insatsvaror, får summan bedömas som lågt räknad. Kostnaden för att förse alla svenska fårhagar med rovdjursavvisande stängsel är hög. I



Inspel från Svenska Fåravelsförbundet

Att: Erika Brendov

erika.brendov@regeringskansliet.se

dagsläget är det endast möjligt att få ersättning för en bråkdel av det totala behovet av stängsel.

- Enligt Viltskadecenters sammanställning Viltskadestatistik 2022 ([viltskadestatistik-2022.pdf \(slu.se\)](#)) lämnade länsstyrelserna under 2022 bidrag med totalt 13,9 miljoner kronor för åtgärder som syftar till att förebygga skador av stora rovdjur på tamdjur. Av dessa angavs 3 miljoner kronor ha beviljats för att röja under befintliga stängsel.
- Att röja gräs under ett elstängsel för att få god funktion kostar ca 10 kronor per meter och år. Att röja och underhålla rovdjursavvisande stängsel till alla får i Sverige skulle kosta 300 miljoner kronor årligen.
- Det kostar mellan 80-200 SEK per meter att sätta upp RAS. Ersättningen är 50 kronor per meter.
- Sverige har drygt 8 000 fårbesättningar med knappt 270 000 vuxna djur.

Svenska Fåravelsförbundets önskemål

Svenska Fåravelsförbundet menar att det är avgörande för den skandinaviska vargstammens förvaltning att det finns en bred acceptans för förvaltningen hos den del av befolkningen som lever och verkar nära rovdjuren, och därmed påverkas av rovdjurens närvaro. Vi vill också poängtera att det är viktigt att inte glömma att det som helhet är det samlade rovdjurstrycket som påverkar fårhållaren.

Vi är positiva till signalen från EU-kommissionen att man nu tar tag i problemen i spåren av vargens återkomst, men det samlade rovdjurstrycket måste alltid beaktas. Vi vill avslutningsvis framföra några åtgärder som är avgörande för framtida rovdjursförvaltning med fokus på djurslaget varg:

- Vi behöver en tydlig rovdjursförvaltning med målsättningar som är konkreta och möjliggör samexistens mellan stora rovdjur och animalieproduktion
- Vi behöver en så liten vargstam som är möjligt med hänsyn tagen till vargens fortsatta existens.
- Vi behöver få ökade möjligheter till förvaltning av vargstammen. Det förutsätter en flytt av vargen från bilaga 4 till bilaga 5 i EUs art- och habitatdirektiv.



Inspel från Svenska Fåravelsförbundet

Att: Erika Brendov

erika.brendov@regeringskansliet.se

- Vi behöver en enkel och snabb hantering av skydds jakt där man också får utrymme att åtgärda problemindivider. Idag finns hinder som innebär att en individ tillåts göra upprepade angrepp och stor skada innan skydds jakt kan beviljas. Det måste tillåtas rimliga hjälpmedel för att åstadkomma en effektiv skydds jakt.
- Rovdjursförvaltningen måste ha som övergripande mål att det ska vara möjligt att bedriva animalieproduktion och/eller hålla tamdjur i alla delar av landet och det ska finnas möjlighet att bedriva verksamhet i yrkesmässig omfattning.
- Vi måste få ersättning för hela kostnaden för att vidta förebyggande åtgärder, högre ersättning för RAS, och full ersättning då ett angrepp skett.

Styrelsen för Svenska Fåravelsförbundet

/Gudrun Haglund Eriksson, ordförande

Bengtstorp

694 98 Närkesberg

gudrun@bengtstorp.se

+46-76-848 64 65