


De tio viktigaste klimatåtgärderna för lammgården.

Alla åtgärder som ingår på listan över de tio effektivaste klimatåtgärderna har värderats med poäng 5 när det gäller minskning av klimatgaser från gården. Hur åtgärderna sedan har rankats på listan beror på den sammanlagda totalpoängen för hur lätta de är att genomföra på gård, hur stor investeringskostnaden är och hur lönsam åtgärden är.

1. Arbeta strategiskt med bekämpning av parasiter 
2. Utfodra efter djurens behov och kapacitet genom att analysera vallfodret och beräkna balanserade foderstater utifrån analyserna
3. Minska spill vid lagring och utfodring
4. Arbeta för en god djurhälsa, hög överlevnad och hållbara djur
5. Slakta vid optimal tidpunkt
6. Tillämpa ett strikt smittskydd
7. Arbeta strategiskt för att gårdens betesmarker ska ge bästa avkastning
8. Tillämpa ett långsiktigt avelsarbete
9. Säkerställ hög daglig tillväxt hos växande lamm
10. Ombesörj snabb utgång av improduktiva djur samt fler lamm avvanda per tacka

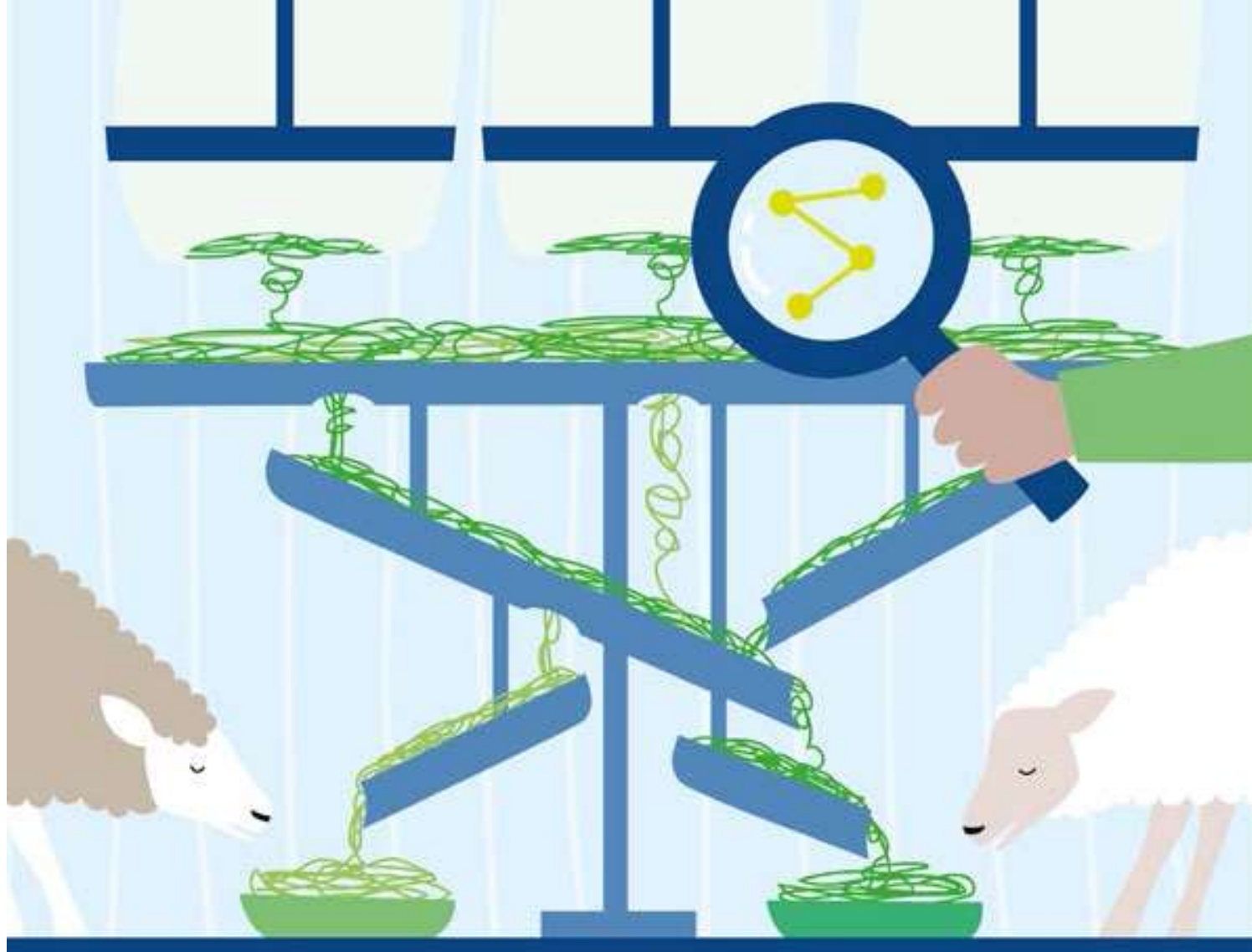




1 ● Arbeta strategiskt med bekämpning av parasiter

Parasitangrepp är ett stort problem hos framförallt lamm på bete. Inälvsmaskar smittar via gräset och försämrar fårens hälsa och produktion. Det vanligaste symptomet på att lamm har för mycket parasiter är nedsatt tillväxt. Djuren kan också bli sjuka, få diarré eller till och med dö. Därför bedöms den viktigaste åtgärden för att minska utsläpp av klimatgaser inom fårproduktionen vara att ha en välfungerande strategi för bekämpning av parasiter.

En strategi för bekämpning av parasiter innehåller bland annat träckprov, särskild hänsyn till unga djur och betesplanering. Åtgärden bedöms som enkel att genomföra på gården och innebär ingen hög investeringskostnad. Dessutom är det en åtgärd som är mycket lönsam om man lyckas. Då det finns en resistensproblematik inom lammproduktionen är en strategi för bekämpning av parasiter mycket viktig. Åtgärden har en stor potential både på enskilda gårdar och i hela branschen.



2 ● **Utfodra efter djurens behov och kapacitet genom att analysera vallfodret och beräkna balanserade foderstater utifrån analyserna**

Ytterligare en viktig klimatåtgärd är att utfodra får och lamm efter behov och kapacitet. Det innebär att varken under- eller överutfodra med energi, protein, mineraler och vitaminer. Foderstaten ska också vara välbalanserad gällande fibrer för en fungerande vämflora och ett högt foderutnyttjande. I möjligaste mån ska både djurens och fodrets fulla kapacitet tas till vara. Vallfodret är basen och det mest dominerande fodermedlet i svensk får- och lammproduktion. Det är också det fodermedel som varierar mest i näringsinnehåll på grund av faktorer som olika skördetidpunkter, sorter, liggtider, jordmån med mera. Steg ett är därför att analysera vallfodret och styra så mycket det är möjligt, rätt vallfoderparti till rätt djurkategori.

Överutfodring bidrar till näringsläckage och svinn. Överutfodring leder också till ökat hull vilket kan orsaka minskad fertilitet, ökad sjuklighet och svårigheter vid lamning. En underutfodring av till exempel protein gör att djurets tillväxtkapacitet inte tas tillvara och en större andel av fodret går till underhåll och en mindre andel till produktion, vilket ökar klimatbelastningen. Det kan också leda till ökad sjuklighet hos djuren. Att analysera vallfodret och beräkna foderstater har, utöver en hög effekt på utsläpp av klimatgaser, en låg investeringskostnad, det är lätt att genomföra och är lönsamt. Många lammproducenter gör detta redan idag men det finns en stor potential både på gårdsnivå, och för branschen i stort att förflytta sig mot en än mer klimatsmart produktion.



3. Minska spill vid lagring och utfodring

Foderproduktionen påverkar utsläpp av klimatgaser från en gård. Hur mycket beror på typ av fodermedel och förutsättningar för odling. Oavsett vilket fodermedel som avses så är all form av spill förödande för resurseffektiviteten.

Tillväxt av oönskade mikroorganismer i ett foder under lagring resulterar inte enbart i förluster av både torrsäbstans och näring utan kan också innebära en hälsorisk för djur som utfodras med fodret. Tillväxt av bakterier och mögelsvampar, samt produktion av mykotoxiner, kan leda till allvarliga problem. Förmågan att överleva och växa till varierar mellan olika mögelsvampar och bakterier. Generellt gäller att förmågan till tillväxt beror av vatteninnehåll, pH, syreinhåll och temperatur. För att undvika problem vid lagring av foder är korrekt utförd skörd, lagring samt foderuttag viktigt. Bekämpning av skadedjur är viktigt för att undvika förluster eller kontaminering av foder. Sjukdomar som till exempel salmonella kan spridas via fåglar, möss och råttor.

Spill i samband med utfodring är en annan aspekt som kan utgöra en stor andel av foderåtgången. Foderspill kan uppkomma av att fåren drar ut foder ur foderhåken eller foderbordet. När fodret sen har trampats ner i underlaget så är det inte aptitligt längre och äts inte upp. Men foderspillet kan också bestå av grova eller oaptitliga strån som lämnas av fåren. En del i foderspillet som man kanske inte tänker på är foder som fåren äter utöver sina behov.

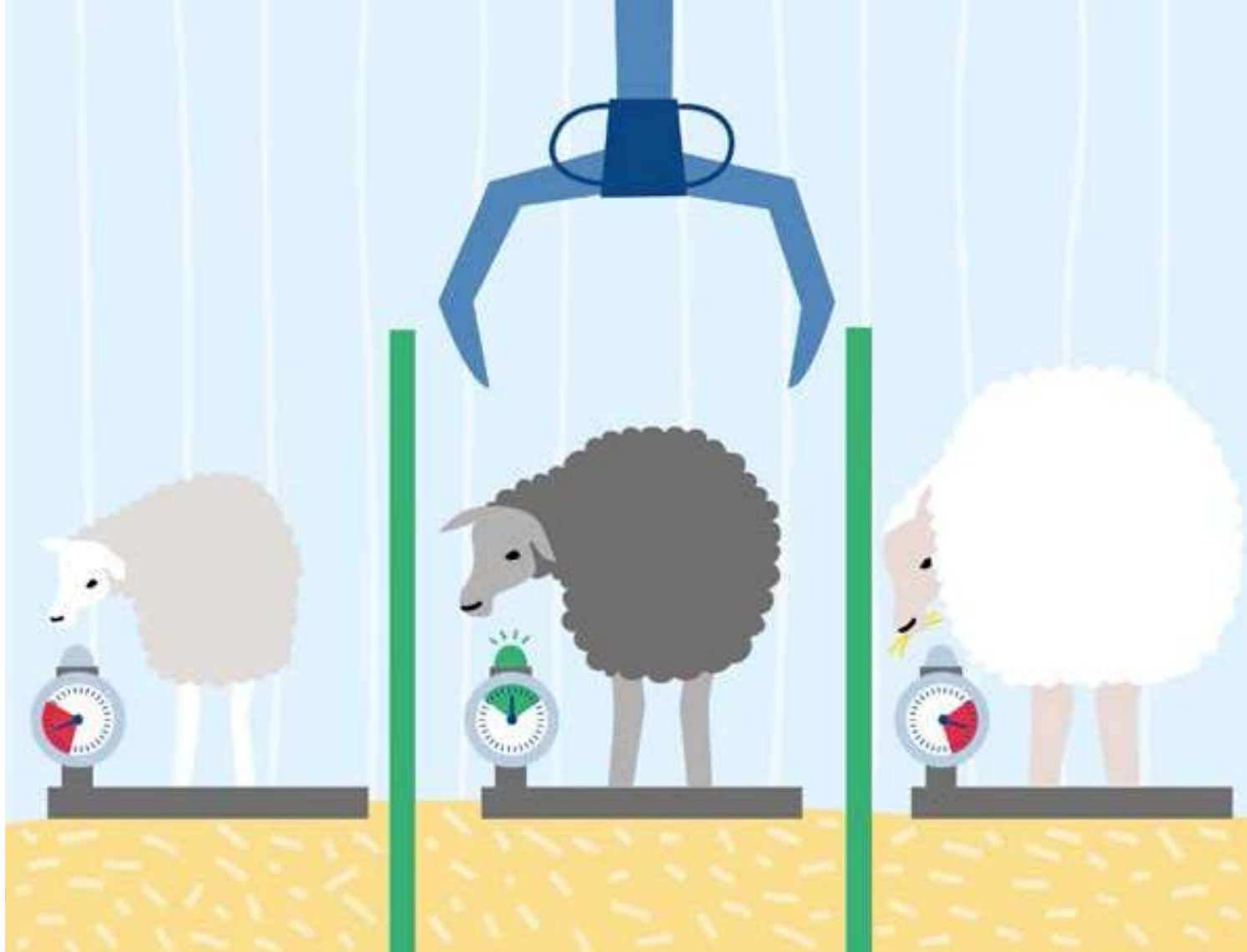
Åtgärderna bedöms som mycket lönsamma men kan innebära en hög investeringskostnad om till exempel ombyggnationer eller investeringar i ny teknik för utfodring krävs. Åtgärden är lönsam på gårdar som har ett stort spill och det är också en stor potential för branschen.



4 ● Arbeta för en god djurhälsa, hög överlevnad och hållbara djur

Att arbeta för en så god djurhälsa som möjligt är en viktig åtgärd för en resurseffektiv produktion och är därmed en effektiv klimatåtgärd. Med en god djurhälsa minskar dödligheten och fler djur når slutkonsument. Antalet djur som måste avlivas på gården minskar, men även andelen ofrivilligt slaktade avelsdjur. När ett lamm dör är alla insatser under uppfödningen bortkastade och både kostnader och klimatpåverkan adderas till det kött som hamnar i butik. En god djurhälsa är lönsam och något som de allra flesta djurproducenter såklart eftersträvar, men är inte alltid så lätt att lyckas med på gården. Ibland krävs investeringar och även förändringar i management.

Även om svenska gårdar generellt har en god djurhälsa så finns det en stor potential både för den enskilda gården och branschen att förbättra sig.



5. Slakta vid optimal tidpunkt

Det är inte bara viktigt ur en ekonomisk synvinkel med slakt vid optimal tidpunkt utan även ur ett klimathänseende. Slakt vid optimal tidpunkt innebär att djuret har uppnått rätt fettansättning och vikt vid slakttidpunkten. När djuret har uppnått slaktmognad kommer därefter en högre andel av tillväxten bestå av fett vilket ökar foderåtgången per kilo tillväxt och gör att produktions-effektiviteten minskar. Att slakta vid för låg vikt och låg fettansättning är också kostsamt. Inom svensk lammproduktion är underviktiga lamm ett större problem än tunga lamm. Inom projektet Lammyftet gjordes en nyligen en genomgång av slaktdata och det visade att nästan 25 % av de svenska lammen är underviktiga. Vid för tidig slakt blir startkostnaden i förhållande till slaktutbyte och avräkningspris allt för hög och produktionen blir olönsam.

För att lyckas med slakt vid optimal tidpunkt är noggrann planering och uppföljning av uppfödningen avgörande. Det är också viktigt med en tillgång som möter efterfrågan för att undvika slaktköer. Det oförutsägbara, som torka och pandemier, kan också medföra stora störningar i slaktplaneringen.

Här finns en branschpotential att bli bättre men också en stor potential på den enskilda gården då en stor del av de svenska lammen är underviktiga vid slakt.



6. Tillämpa strikt smittskydd

Syftet med att tillämpa ett strikt smittskydd på gården är att förhindra att djuren utsätts för smittsamma sjukdomar. En sjukdom kan vara av mer eller mindre allvarlig karaktär. Från att djuren blir lätt sjuka till att de behöver behandling och i värsta fall måste avlivas. Oavsett så orsakar de allra flesta sjukdomar produktionsbortfall som innebär sänkt tillväxt och högre foderförbrukning hos unga djur samt åtgång av mediciner. Vuxna avelsdjur kan få en sämre fertilitet, kastning och försämrad mjölkproduktion. Allt detta ger ett högre utsläpp av klimatgaser per kilo kött. Det finns också ett fåtal sjukdomar som orsakar att hela eller delar av besättningen måste avlivas och då uppstår ett stort svinn.

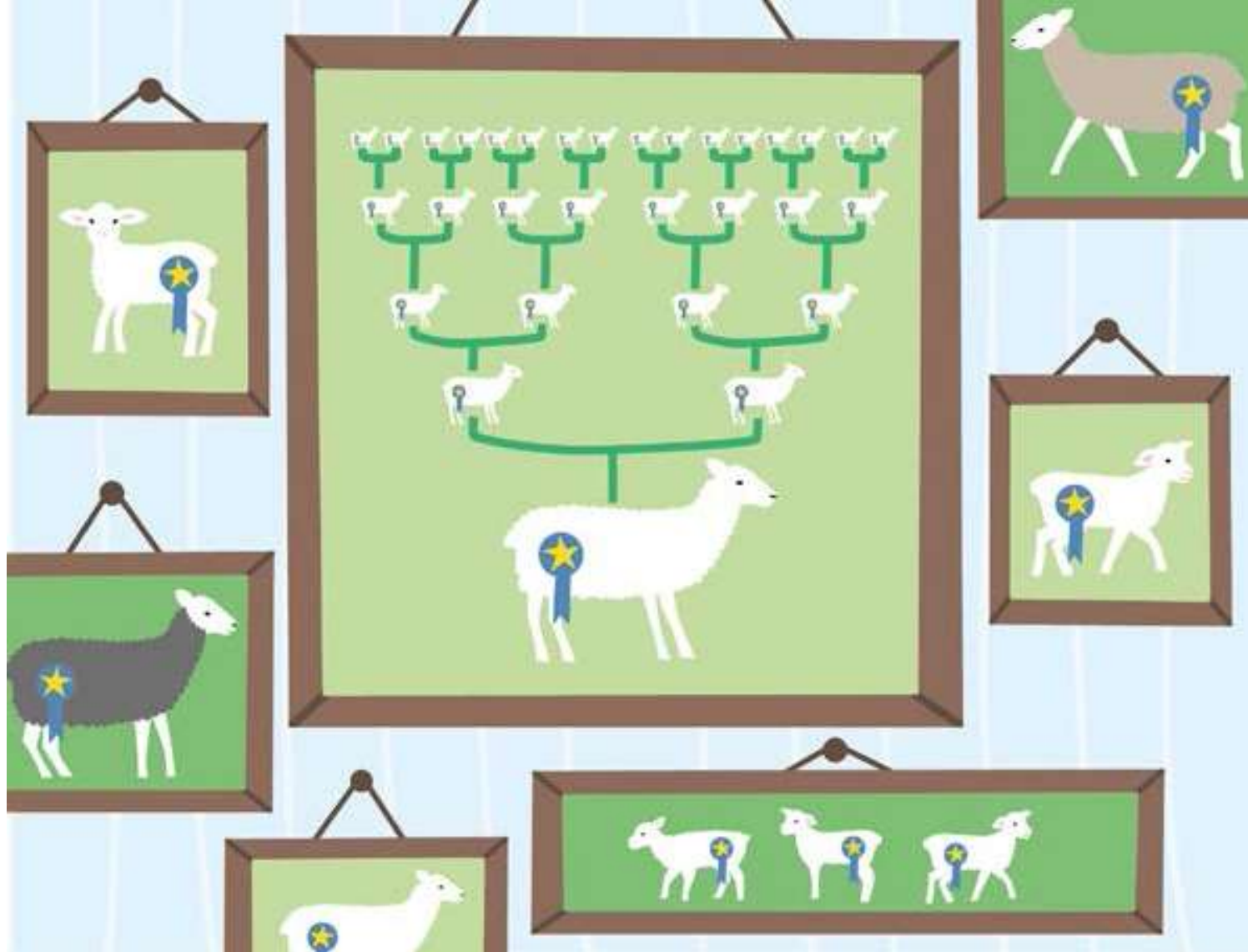
För att uppnå ett gott smittskydd ska alltid nya djur som introduceras i besättningen vistas i karantän och besökare ska ha skyddskläder. Om utrustning används i flera olika besättningar är det viktigt att den är rengjord och desinficerad. Att tillämpa ett strikt smittskydd är viktigt på varje besättning och det finns en potential för hela branschen. En besättningsstatus kan ändras snabbt och därför ska man aldrig tumma på smittskyddet. Friska djur ger högre lönsamhet men det är inte alltid så lätt att genomföra i praktiken. Om ny- eller ombyggnationer behöver göras kan det innebära en hög kostnad.



7 ● Arbeta strategiskt för att gårdens betesmarker ska ge bästa avkastning

Genom att ha en strategi för gårdens betesdrift ökar chanserna för en god avkastning både vad det gäller markens och djurens avkastning. Det leder till en minskad markanvändning per djur och en optimerad tillväxt för djuren under betesperioden. Utöver att en större andel av betesgräset går till tillväxt i förhållande till djurets underhållsbehov, så minskar också behovet av kompensation av foder på stall för förlorad tillväxt

under betesperioden. Detta i sin tur leder till lägre användning av fossilt bränsle för skörd av foder. Om djuren inte behöver kompensera en låg tillväxt på betet när de stallas in så kan andelen vallfoder i foderstaten ökas vilket även bidrar till en ökad kolinlagring i marken. För åtgården finns det god potential både på gårds- och branschnivå.



8. Tillämpa ett långsiktigt avelsarbete

De bästa avelsdjuren är de som har en hög livstidsproduktion. Det förutsätter att djuren har en funktionell exteriör och att de håller sig friska och lammar lätt. De ska dessutom ha en hög fertilitet samt en god förmåga att näringsförsörja sig och sina lamm. Att tackorna själva kan ta hand om lammen sparar tid för djurägaren.

Avkommorna ska dessutom ge en fin slaktkropp och ha päls eller ull av hög kvalitet. Vi ställer höga krav på våra avelsdjur och för att uppnå våra målsättningar krävs ett långsiktigt avelsmål. Detta följs upp genom sammanställning av registreringar i den egna besättningen samt slaktutfall. Inom lammproduktionen är det inte alltid enkelt att köpa in avelsdjur utan det är den enskilda besättningen som tar ett stort ansvar för det egna avelsarbetet. Det finns en stor potential både på gården och för hela branschen om ett långsiktigt avelsarbete tillämpas.

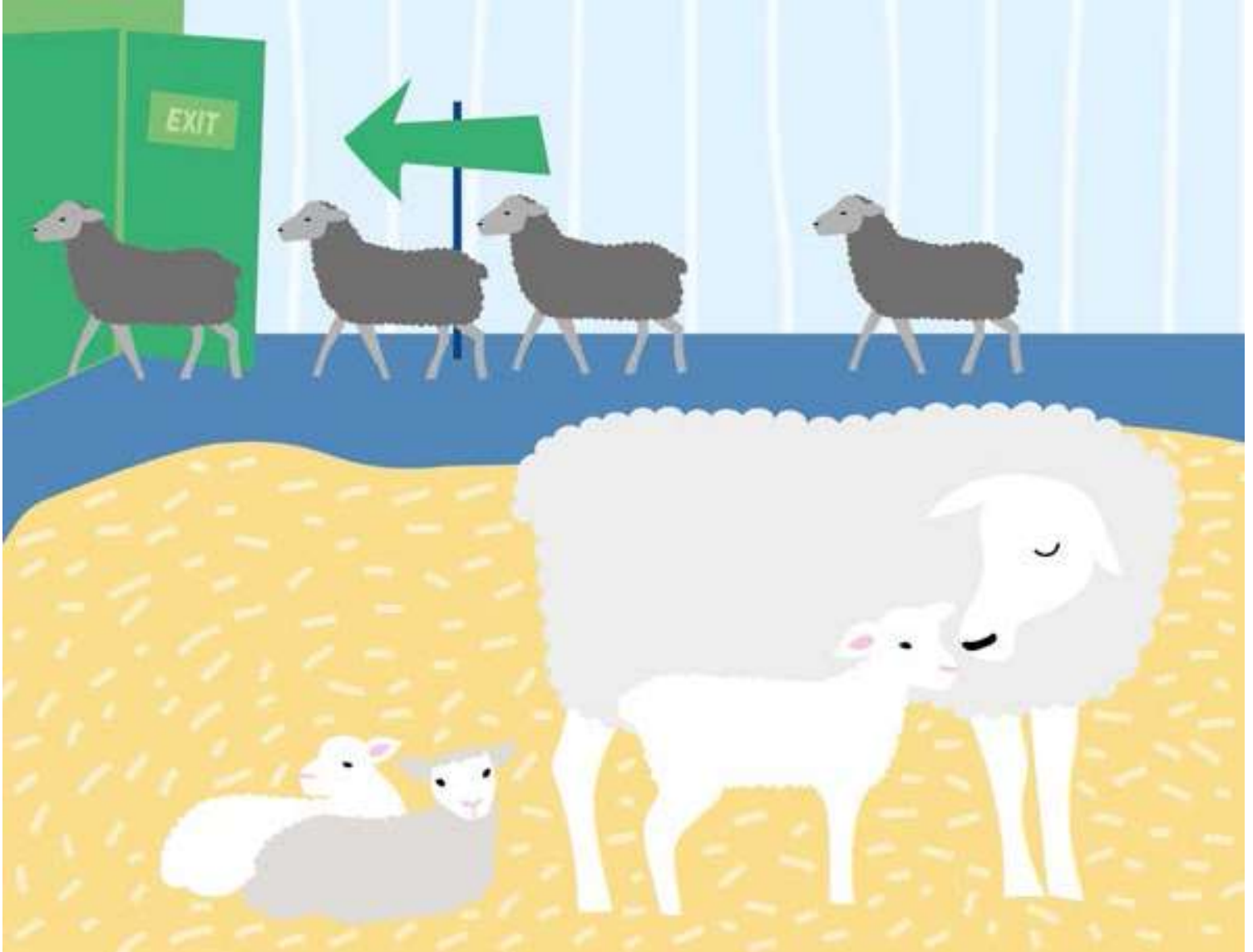


9. Säkerställ hög daglig tillväxt hos växande lamm

Använd lammens tillväxtkapacitet, både på bete och stall. För uppfödning av lamm till slakt finns allt att tjäna på genom att utfodra för en hög tillväxt per dag. Genom att använda ett vallfoder av hög kvalitet så behöver det heller inte betyda en hög kraftfoderanvändning. Genom att utnyttja ungdjurens tillväxtkapacitet går en större andel av fodret till produktion medan andelen foder som går till underhåll minskar. En högre tillväxt minskar uppfödningstiden men ökar också möjligheten för underviktiga lamm att uppnå rätt slaktvikt.

Det är värdefullt både ur ekonomisk och klimatmässig synpunkt att slippa kompensera en utebliven tillväxt på bete med en ökad utfodring på stall. Därför är det viktigt att inte tappa tillväxt under betesperioden för växande lamm.

Statistik från projektet Lammyftet visar att en fjärdedel av svenska lamm är underviktiga vid slakt. Därför har åtgärden en stor potential både på gårdsnivå och för hela branschen.



10. Säkerställ snabb utgång av improduktiva djur samt fler födda lamm per tacka

Tackor som går tomma eller är så kallat improduktiva minskar antalet lamm per tacka för besättningen som helhet. Därför ska man vara noga med att inte ha tackor kvar i besättningen som inte blir dräktiga. Även om en tacka är ett bra betesdjur och gör stora insatser för den biologiska mångfalden, så är det viktigt ur klimatsynpunkt att de även lammar en gång om året.

Lönsamheten i lammproduktionen är direkt avgörande av hur många lamm per tacka som man säljer. Men tackan bör inte föda fler lamm än vad hon kan ta hand om eller har möjlighet att näringsförsörja. Eftersom en stor andel av utsläppet av klimatgaser kommer ifrån insatser för tackan samt tackans utsläpp av metangas via utandning så ger fler lamm fördelat på antalet tackor i besättningen ett lägre utsläpp av klimatgaser per kilo producerat kött. Det finns en stor potential både på gårdsnivå och för branschen om fler lamm kan säljas per tacka.