

Får, dikor eller betesputs?

Frikopplingen av EUs djur- och arealbidrag har påverkat konkurrenskraften mellan olika produktionsgrenar.

Intäkterna per tacka minskade med 200 kr när bidragen frikopplades. För en diko minskade intäkterna med över 2 500 kr när diko- och extensifieringsbidragen försvann. Samtidigt har frikopplingen av arealbidragen gjort spannmålsodling olönsam på många ställen. På sådana ställen kan nystartad eller utökad diko- eller fårbesättning – trots frikopplade djurbidrag – vara ett alternativ till betesputsen för att säkerställa gårdsstöd.

I figur 1 visas lönsamheten hos dikor och får med vår- och sommarlammsproduktion i två planeringssituationer. Vid "Billiga befintliga resurser" finns byggnader, stängsel och maskiner utan lönsam alternativ användning och ägaren är nöjd med 100 kr per timme och 2 % kapitalförräntning. Vid "Nya resurser och marknadspris" krävs nya byggnader, stängsel och maskiner, 170 kr per timme och 5 % realränta. I båda fallen antas att marken saknar lönsam alternativ användning och att 40 % av betesarealen är på naturbetesmark med grundersättning. Övrig foderareal utgörs av slåtter- och betesvall.

Figuren antyder att man vid "Billiga befintliga resurser" kan uppnå full kostnadstäckning (intäkter – kostnader = 0) vid cirka 20 dikor eller 50 tackor. Om billiga befintliga resurser räcker till större besättningar uppkommer vinst. Vid "Nya resurser och marknadspris" krävs 300 dikor eller 500 tackor för full kostnadstäckning och ännu större besättningar för att uppnå vinst.

Resultat

Resultaten visar att man med billiga befintliga resurser kan uppnå tillfredsställande lönsamhet i ganska små besättningar, men att det krävs mycket stora besättningar vid nyinvesteringar och krav på lantarbetarelön. Dikobesättningar som är så stora att de ger full kostnadstäckning i en sådan planeringssituation kräver mycket stor areal. Vår- och sommarlammsproduktion kräver väsentligt mindre



Vid "Billiga befintliga resurser" kan relativt små fårbesättningar vara lönsamma. Får är ett bra alternativ till betesputs för att säkerställa ett tilltalande landskap och gårdsstöd. Foto: Annika Arnesson.

areal enligt figur 2. För båda djurslagen kan arealbehovet för full kostnadstäckning och vinst i vissa fall bli något mindre genom mer intensiv foderodling eller ekostöd.

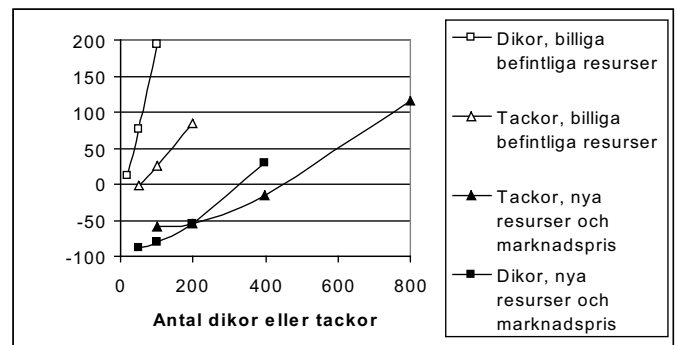
På de flesta ställen finns inte tillgänglig areal för riktigt stora besättningar i närheten av gården. Därför förutsätter stora besättningar dyra foder-, gödsel- och djurtransporter vilket gör att storleksfördelarna inte blir så stora som figurerna antyder. Detta är ett större problem i den mer arealkrävande dikoproduktionen än i fårskötseln.

Resultaten antyder att vår- och sommarlammsproduktion har bättre förutsättningar till lönsamhet än dikor på gårdar i normala storleksklasser. På gårdar med mycket naturbetesmarker och/eller ekostöd har höstlammsproduktion minst lika bra lönsamhet som vår- och sommarlammsproduktion. Har man några tiotal ha åker som saknar lönsam alternativ användning och dessutom billiga befintliga resurser till får så är lammproduktion ett bra alternativ till betesputsen för att hålla marken i hävd. Har man 100 ha sådan åker kan får vara ett bättre alternativ än betesputsen även vid "Nya resurser och marknadspris". Som alltid krävs dessutom goda biologiska produktionsresultat för att fåren skall vara lönsamma.

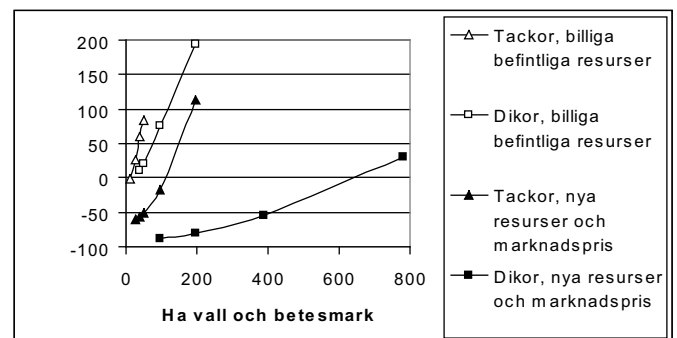
Artikeln bygger på "Vägar till lönsam nöt- och lammköttproduktion". Rapport 11, 2006, Institutionen för husdjurens miljö och hälsa, SLU, Skara. Den kan nås via <http://www.bmb.slu.se/>. Arbetet har finansierats av Stiftelsen Lantbruksforskning.

Karl-Ivar Kumm

Docent, Institutionen för husdjurens miljö och hälsa, SLU, Skara



Figur 1. Intäkter minus kostnader i besättningar med olika antal tackor med vår- och sommarlammsproduktion och dikor inklusive rekryteringskvigor.



Figur 2. Intäkter minus kostnader i besättningar med olika stor grovfoderareal.