

Summering av Fårkontrollåret 2005

Efter ett spännande Fårkontrollår är det nu dags att summera 2005. Under året inledde Svenska Fåravelsförbundet ett samarbete med Elitlamm. Responsen från besättningarna har varit positiv. På kansliet har fokuseringen legat på att rätta och flytta över besättningar. I dagsläget är samtliga aktiva besättningar överförda till Elitlamm. Nu arbetas det intensivt för att komplettera luckor i härstamningsdatabasen.

Det är några år sedan det senast togs fram någon form av statistik för Fårkontrollen. För 2005 har statistik för olika raser tagits fram, både för landet i sin helhet och per län. Hela statistiken hittar ni på Elitlamms hemsida www.elitlamm.com. Inför nästa år planerar vi också att ta fram en statistik på besättningsnivå.

I dagsläget räknar vi till 756 aktiva besättningar i Fårkontrollen. Totalt har 22 672 tackor lammat och fått 43 767 lamm. Medelbesättningen har 30 tackor och producerar 58 lamm/per år. Den dominerande rasen i Fårkontrollen är Gotlandsfåret som står för nästan hälften av alla tackor som lammat (diagram 1). De näst största raserna är korsningsgruppen och Finull tätt följda av Gutefåren. Av kötttrasfåren är Texel den ras som har flest tackor i Fårkontrollen.

Mönstring

Mönstring innebär att man när lammen är i medeltal 110 dagar gamla väger dem, bedömer kroppen, för vissa raser även

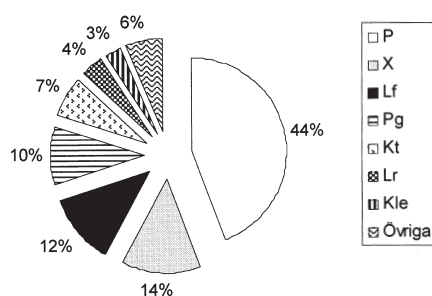


Diagram 1. Andelen tackor per ras av totala antalet tackor i Fårkontrollen 2005. Diagrammet läses från 44 % (P) och medsols.

ull och päls. Ungefär 75 % av alla lamm i Fårkontrollen mönstras, övriga besättningar registrerar enbart uppgifter om härstamning.

Det kan vara intressant att göra en sammanställning över hur många % av lammen som mönstras av det totala antalet lamm för de tio största raserna i Fårkontrollen (diagram 2). Siffrorna visar att för raser som Gotlandsfår, Leicester och Dorset är mönstringen viktig och merparten av besättningarna mönstrar. Intressant är att det endast är 3/4 av alla Texelbesättningar som mönstrar sina lamm. För Finullen är det 2/3 och för Rya är det mindre än hälften som mönstrar. Det är synd att det inte är fler besättningar som väljer att mönstra sina lamm eftersom mönstringen ger en god överblick av kvaliteten på lammen och hjälper till vid val av livlamm. Mönstringen

ligger också till grund för dagens och framtida avelsvärderingar. Varför mönstrar inte alla besättningar sina lamm? Det kanske är en fråga att fundera över för rasföreningarna ute i landet. Om intresset för mönstringen är lägre för några raser kanske det är dags att informera mera om fördelarna alternativt se över mönstringsrutinerna.

110 dagars lammvikt per tacka

I tabell 1 rangordnas raserna efter 110 dagars lammvikt per tacka. Vid mönstringen vägs lammen. Denna vikt används vid beräkning av avelsvärden, däribland lamindex. För att kunna jämföra lammen med varandra räknas vikterna om till en så kallad korrigerad vikt som tar bort en del miljöfaktorer som påverkar lammens vikt som t ex olika ålder, ras och kön. Tabell 1 visar lammvikt/tacka vid 110 dagar fördelat på de olika raserna. Raser med färre tackor än 40 tackor finns inte redovisade eftersom det statistiska underlaget är begränsat.

I topp ligger Finullsdjuren. Rasen präglas av att de är goda mödrar och föder många ungar. Optimalt för rasen är en kullstorlek om tre och Finull är också den ras som har flest födda lamm per tacka. Bland övriga raser som ligger över 60 kg i 110 dagars lammvikt /tacka ligger korsningar och kötttraskorsningar. Dessa "raser" avlar aktivt för att få större djur som växer snabbare och inte sällan finns det inslag av finull även i dessa raser. Främst bland kötttrasfåren ligger

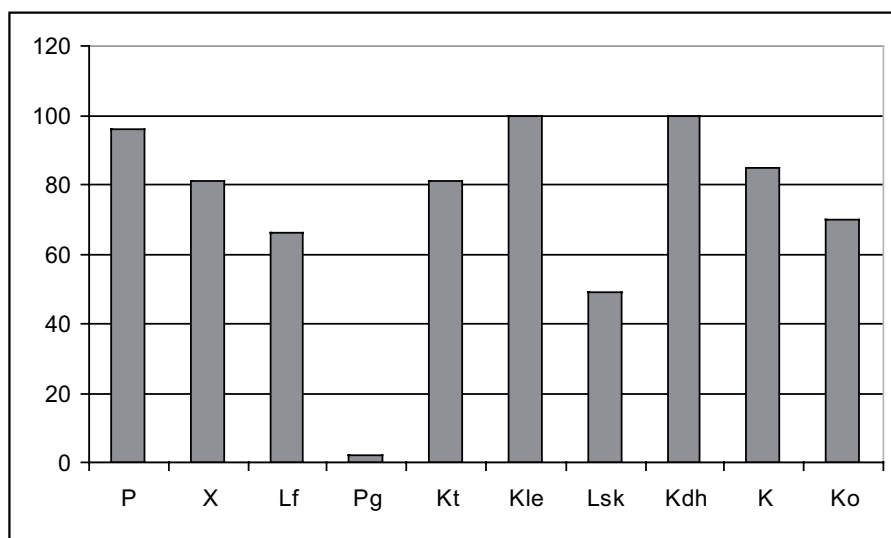


Diagram 2. Andelen lamm, i procent, som mönstras av totalantalet lamm av samma ras som finns registrerade i Fårkontrollen.



Ostfriesiskt mjölkfår. Även denna ras är goda mödrar som producerar bra med mjölk. Man kan se ett samband mellan antalet födda lamm per tacka och 110 dagars lammvikt/tacka. De raser som föder många lamm har i regel också högre lammvikt per tacka, medan raser som föder färre lamm inte producerar lika många kg lamm/tacka.

Fåråret 2006

Det är spännande att se fram emot ett nytt fårår 2006. Samarbetet mellan förbundet och Elitlamm fortsätter. Vi kommer att jobba vidare för att utveckla Fårkontrollen och Elitlamm och därmed framtidens fåravel. I mars kommer det att hållas ett möte med Avelsutskottet som bland annat kommer att behandla BLUP-avelsvärderingen. Det är den avelsvärderings metod som är mest utvecklad och som de flesta andra djurslag och länder använder sig av. Hur vill får-Sverige utnyttja detta verktyg? Ställ gärna frågor och kom med synpunkter till rasföreningarna eller till oss på Fårkontrollen och Elitlamm.

Till sist en liten påminnelse om de nya örönmärkesreglerna som gäller nu. Samtliga lamm i Fårkontrollen skall döpas med ett femsiffrigt örönnummer. Eftersom samma örönnummer inte får dyka upp igen i besättningen inom en 20 års period rekommenderar vi att lammen i år antingen numreras 06001, 06002, 06003 osv. eller 00001, 00002, 00003 osv. Se mer utförligt vad som gäller i Fårskötsel nr 1/2006.

Jag hoppas att fler besättningar väljer att mönstra och registrera uppgifter. Väg gärna era lamm vid födseln och registrera uppgifterna i Elitlamm. Alternativt – om ni listrapporterar - skicka in denna uppgift till oss via lamningsrapporten. Samtliga dessa uppgifter kan komma att vara till stor nytta i framtida avelsvärderingar. Har ni frågor om Fårkontrollen, avel eller annat tveka inte utan hör av er till oss per mail farkontroll@faravelsforbundet.com alternativt per telefon 018-31 73 77 på telefontiden mån, tis, tors mellan klockan 10-11. Frågor som rör Elitlamm skickas som vanligt till www.elitlamm.com.

Ann-Charlotte Skoglund

	Ras	110 dagars lammvikt / tacka	Födda lamm per tacka
1	Finull	69,35	2,48
2	Ostfriesiskt Mjölkfår	68,6	2,1
3	Korsning	65,6	2,2
4	Köttras	61,8	2
5	Gotlandsfår	55,5	1,89
6	Lantras Rya	54,6	2,09
7	Texel	52,8	1,64
8	Oxford down	52,8	1,8
9	Dorset	51,9	1,79

Tabell 1.



Foto: Annica Boström.

